

คำนำ

กรมการพัฒนาชุมชน ได้ส่งเสริมให้มีการนำข้อมูลสารสนเทศของชุมชน เช่น ข้อมูลความจำเป็นพื้นฐาน (จปฐ) ข้อมูลพื้นฐานระดับหมู่บ้าน (กชช.2ค) และข้อมูลอื่น ๆ มาใช้ประโยชน์ เป็นปัจจัยนำเข้าโดยการวิเคราะห์ข้อมูลชุมชนด้วยโปรแกรม เช่น Community Information Radar Analysis : (CIA) SWOT, Matrix, TOWS, Matrix, การจัดเวทีประชาคม นำไปสู่กระบวนการพัฒนาหมู่บ้าน/ชุมชน/ตำบล ตามบริบทของแต่ละชุมชน เพื่อให้คนในหมู่บ้าน/ตำบล ตามบริบทแต่ละชุมชน นำข้อมูลสารสนเทศไปใช้ในการกำหนดยุทธศาสตร์การพัฒนา ในระดับหมู่บ้าน/ตำบล/อำเภอ/จังหวัด.ในอนาคต

เพื่อเป็นการขับเคลื่อนกระบวนการพัฒนาดังกล่าว สำนักงานพัฒนาชุมชนจังหวัดเลย ร่วมกับสำนักงานพัฒนาชุมชนอำเภอเอราวัณ และองค์การบริหารส่วนตำบลผาสายยอด ร่วมดำเนินโครงการการจัดทำสารสนเทศตำบลต้นแบบเพื่อพัฒนาคุณภาพชีวิต ประจำปีงบประมาณ พ.ศ. 2566 เพื่อเป็นตำบลต้นแบบในการนำข้อมูลสารสนเทศชุมชนนำไปประยุกต์ใช้ประโยชน์ต่อไป

กลุ่มงานสารสนเทศการพัฒนาชุมชน
สำนักงานพัฒนาชุมชนจังหวัดเลย

เมษายน 2566

สารบัญ

ส่วนที่ 1 ข้อมูลทั่วไปของตำบล

| | |
|---|----|
| 1.1 แผนที่ตำบล..... | 3 |
| 1.2 ประวัติความเป็นมาของตำบล..... | 4 |
| 1.3 อาณาเขต ลักษณะภูมิประเทศ แหล่งท่องเที่ยว..... | 4 |
| 1.4 จำนวนประชากร จำนวนครัวเรือน..... | 6 |
| 1.5 ผู้นำชุมชน กลุ่มองค์กร..... | 7 |
| 1.6 การประกอบอาชีพ..... | 9 |
| 1.7 ศิลปะ วัฒนธรรม ประเพณี ภูมิปัญญาท้องถิ่น อัตลักษณ์..... | 9 |
| 1.8 ข้อมูลอื่น ๆ..... | 10 |

ส่วนที่ 2 แนวทางการพัฒนาสารสนเทศตำบลต้นแบบเพื่อพัฒนาคุณภาพชีวิต

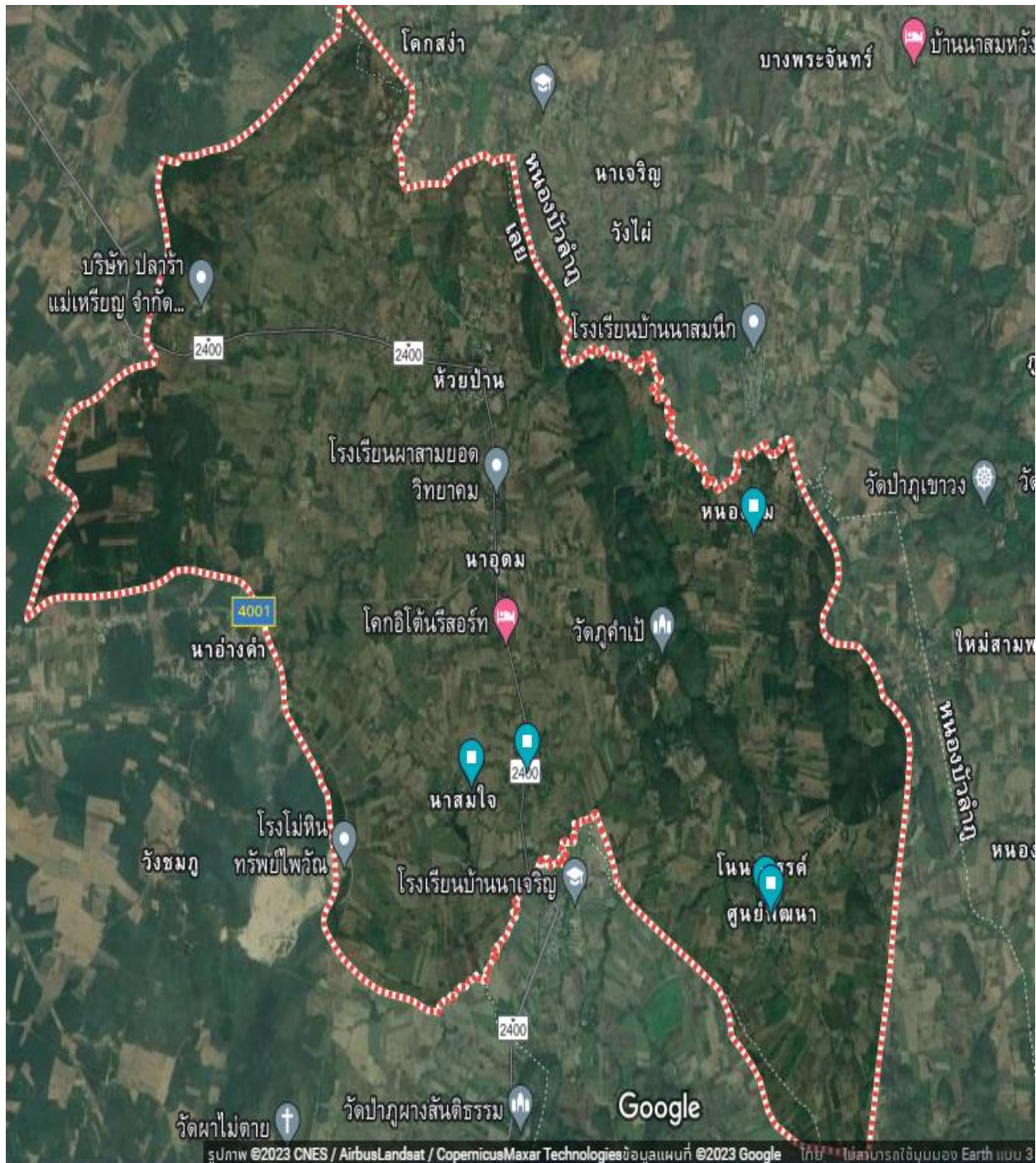
| | |
|---|-----|
| 2.1 ข้อมูล..... | 10 |
| - แสดงที่มาของการสืบค้นข้อมูล | |
| 2.2 เครื่องมือในการวิเคราะห์ข้อมูล..... | 11 |
| - เลือกใช้เครื่องมือในการวิเคราะห์ข้อมูลที่เหมาะสมและหลากหลาย | |
| 2.3 ประเด็นการพัฒนา..... | 13. |
| 2.4 ทีมตำบล..... | 19 |
| 2.5 ประเมินผล..... | 22 |
| 2.6 การเผยแพร่ประชาสัมพันธ์..... | 32 |
| 2.7 โครงการ..... | 35 |

ส่วนที่ 3 ภาคผนวก

| | |
|---|----|
| 3.1 ภาพกิจกรรม..... | 38 |
| 3.2 ข้อมูล จปฐ. ข้อมูล กชช.2ค. และข้อมูลอื่น ๆ..... | 40 |
| 3.3 อื่น ๆ..... | 42 |

ส่วนที่ ๑. ข้อมูลพื้นฐานทั่วไปของตำบล (สภาพทั่วไป สภาพสังคม สภาพทางเศรษฐกิจ)

1.1 แผนที่ตำบล



๑.2 ประวัติความเป็นมาของตำบลสามยอด

ตำบลสามยอดเดิมขึ้นกับตำบลหนองหญ้าปล้อง อำเภอวังสะพุง จังหวัดเลย และเมื่อ วันที่ ๑ เมษายน ๒๕๓๘ ได้มีการประกาศจัดตั้งเป็นกิ่งอำเภอเอราวัณ ตำบลสามยอด จึงได้ขึ้น กับ กิ่งอำเภอเอราวัณ ซึ่งในขณะนั้นมี ๑๕ หมู่บ้านโดยมีการแยกออกเป็นตำบลทรัพย์ไพรวัลย์ และตำบลสามยอด เดิมตำบลสามยอดมีจำนวนหมู่บ้าน ๙ หมู่บ้าน ต่อมาบ้านหนองตม หมู่ที่ ๒ ได้ขอแยกหมู่บ้านเป็นบ้านหนองตม หมู่ที่ ๑๐ ปัจจุบันตำบลสามยอด จึงมีหมู่บ้านทั้งหมด รวม ๑๐ หมู่บ้าน

ชุมชนดั้งเดิมอพยพมาจากหลายพื้นที่ในเขตภาคอีสานตอนกลางและตอนใต้ ภาษาที่ใช้ส่วนใหญ่เป็นภาคอีสานตอนใต้ ประเพณีดั้งเดิมเหมือนคนอีสานทั่วไป ประชาชนส่วนใหญ่นิยมจัดงานบุญบั้งไฟ จึงจัดงานบุญบั้งไฟเป็นงานประเพณีประจำทุกปี เหตุการณ์ที่สำคัญในอดีต เนื่องจากตำบลสามยอดพื้นที่กว้างใหญ่ยากแก่การปกครอง พื้นเพดั้งเดิมของชาวบ้าน อพยพมาจากหลายจังหวัดในอีสานตอนกลางและตอนใต้ เช่นจังหวัดอุบลราชธานี ร้อยเอ็ด มหาสารคาม ยโสธร และอุดรธานี ภาษาส่วนใหญ่จึงเป็นภาษาอีสานใต้ และมีบางหมู่บ้านที่คนดั้งเดิมของจังหวัดเลยคือ บ้านห้วยป่าน หมู่ที่ ๑ และหมู่บ้านอื่นๆ ปะปนกันไป ประเพณีดั้งเดิมคือ บุญมหาชาติ บุญข้าวประดับดิน บุญบั้งไฟ และประเพณีสงกรานต์ การตั้งถิ่นฐาน มีการอพยพเพื่อจับจองที่ดินทำกินและตั้งถิ่นฐานเป็นเวลายาวนานมาแล้ว โดยอาศัยความชำนาญในการ ทำเลที่ตั้งหมู่บ้านและต่อมาพื้นที่สำหรับอยู่อาศัยก็กระจายเป็นบริเวณกว้างจึงตั้งถิ่นฐานบ้านเรือนมาจนถึงปัจจุบัน เหตุการณ์ในอดีต เนื่องจากพื้นที่ตำบลสามยอดส่วนใหญ่เป็นภูเขาและที่ราบสูงจึงมีการแทรกแซงของผู้ก่อการร้ายคอมมิวนิสต์ และมีการปล้นสะดมประชาชนซึ่งเกิดขึ้นบ่อยครั้ง จากสถิติประชากร จากทะเบียน ข้อมูล ณ เดือนพฤษภาคม ๒๕๖๔ มีจำนวนประชากร ๗,๖๖๕ คน แยกเป็นชาย จำนวน ๓,๙๒๔ คน หญิง จำนวน ๓,๘๔๑ คน จำนวนครัวเรือน ๒,๓๓๖ ครัวเรือน โดยมีคำขวัญดังนี้ “ดินแดนสามผา ล้ำค่าพิชผลทางการเกษตร สิบเขตชนแดน มากแคว้นวัฒนธรรม”

องค์การบริหารส่วนตำบลสามยอดกำหนด มีวิสัยทัศน์การพัฒนาไว้ดังนี้ “พัฒนาเส้นทางการคมนาคม อุดมด้วยธัญญาหาร สร้างเศรษฐกิจฐานรากให้เข้มแข็ง ส่งเสริมแหล่งท่องเที่ยวเชิงอนุรักษ์ พืชผักสิ่งแวดล้อม พร้อมอุปถัมภ์การศึกษา บำรุงศาสนาวัฒนธรรม หนุนนำกีฬา บนพื้นฐานการจัดการที่ดี” อันเป็นการผสมผสานวิสัยทัศน์เข้ากับการพัฒนาให้สอดคล้องกับสถานการณ์ของสังคมและการเปลี่ยนแปลง ที่เหมาะสมกับบริบทของพื้นที่ และองค์การบริหารส่วนตำบลสามยอด ได้ให้ความสำคัญกับการจัดระบบการจัดการพื้นที่ พัฒนาคมนาคม สร้างกลไก นำใช้ข้อมูล และสร้างโอกาสในการมีส่วนร่วม กับประชาชน กลุ่มองค์กรในทุกระดับ ด้วยมุ่งหวังให้ประชาชนมีคุณภาพชีวิตที่ดี มีความสุข และจากร่วมเป็นสมาชิกเครือข่ายร่วมสร้างชุมชนท้องถิ่นน่าอยู่ ได้เรียนรู้การดำเนินงานตามแผนสุขภาวะชุมชนของสำนักงานกองทุนสนับสนุนการสร้างเสริมสุขภาพ ซึ่งได้หนุนเสริมและเพิ่มขีดความสามารถให้องค์กรปกครองส่วนท้องถิ่นทำหน้าที่ได้ดียิ่งขึ้น

1.3 อาณาเขต ลักษณะภูมิประเทศ แหล่งท่องเที่ยว

๑) ที่ตั้ง ตำบลสามยอด เป็นตำบลหนึ่งของอำเภอเอราวัณ จังหวัดเลย ตั้งอยู่ห่างจากตัวอำเภอ

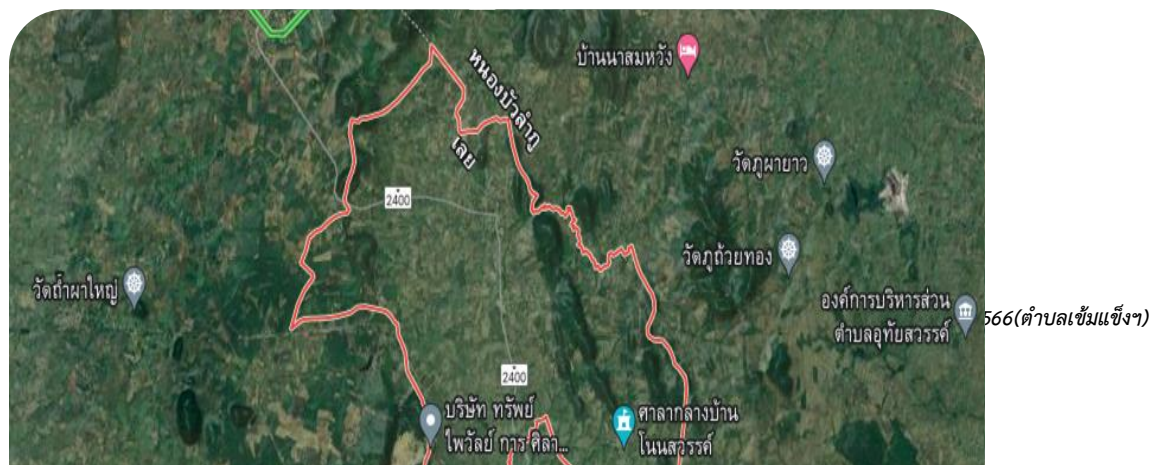
เอราวัณไปทางทิศใต้ เป็นระยะทางประมาณ ๑๐ กิโลเมตร มีอาณาเขตติดตำบลใกล้เคียงดังนี้

ทิศเหนือ จรด ตำบลผาอินทร์แปลง อำเภอเอราวัณ จังหวัดเลย

ทิศใต้ จรด ตำบลนาเวียง ตำบลหนองกุงแก้ว อำเภอนาเวียง อำเภอศรีบุญเรือง จังหวัดหนองบัวลำภู

ทิศตะวันออก จรด เขตอำเภอนาเวียง จังหวัดหนองบัวลำภู

ทิศตะวันตก จรด เขตตำบลทรัพย์ไพรวัลย์ อำเภอเอราวัณ จังหวัดเลย



2) เนื้อที่ตำบลสามยอด มีเนื้อที่ทั้งหมดประมาณ ๖๘ ตารางกิโลเมตร หรือประมาณ ๔๒,๓๑๗ ไร่

3) ลักษณะภูมิประเทศ

- สภาพภูมิประเทศของตำบลสามยอด มีพื้นที่ลาดตอน และเป็นพื้นที่ราบลุ่มหรือภูเขา ภูเขาหินลูกรัง และภูเขาหิน
- พื้นที่ป่าไม้ของตำบลสามยอด ส่วนใหญ่เป็นป่าไม้เบญจพันธุ์ และป่าไผ่

1.4 จำนวนหมู่บ้าน จำนวนครัวเรือน จำนวนประชากร

ตำบลสามยอด มีจำนวนหมู่บ้านทั้งหมด ๑๐ หมู่บ้าน จำนวนครัวเรือน ๒,๓๒๓ ครัวเรือน และจำนวนประชากรจำนวนทั้งสิ้น ๗,๖๗๘ คน โดยสามารถแสดงเป็นตารางได้ดังต่อไปนี้

| หมู่ที่ | ชื่อหมู่บ้าน | จำนวน ครัวเรือน | จำนวนประชากร | | |
|---------|----------------|--------------------|--------------|-------|-------|
| | | | ชาย | หญิง | รวม |
| ๑ | บ้านห้วยป่า | ๓๔๓ | ๔๓๘ | ๔๕๙ | ๘๙๗ |
| ๒ | บ้านหนองตม | ๒๒๑ | ๓๒๗ | ๓๔๐ | ๖๖๗ |
| ๓ | บ้านโนนสวรรค์ | ๓๔๘ | ๕๔๕ | ๕๔๒ | ๑,๐๘๗ |
| ๔ | บ้านนาอุดม | ๒๘๑ | ๔๗๓ | ๕๐๘ | ๙๘๑ |
| ๕ | บ้านขี้ม่วง | ๒๐๑ | ๓๑๑ | ๒๗๓ | ๕๘๔ |
| ๖ | บ้านศูนย์พัฒนา | ๒๕๖ | ๔๓๑ | ๔๗๐ | ๙๐๑ |
| ๗ | บ้านนาสมใจ | ๗๐ | ๑๔๘ | ๑๓๐ | ๒๗๘ |
| ๘ | บ้านห้วยสวรรค์ | ๒๙๖ | ๕๒๗ | ๕๕๔ | ๑,๐๘๑ |
| ๙ | บ้านห้วยป่า | ๑๕๓ | ๓๔๑ | ๒๙๖ | ๖๓๗ |
| ๑๐ | บ้านหนองตม | ๑๖๗ | ๒๘๓ | ๒๖๙ | ๕๕๒ |
| รวม | | ๒,๓๓๖ | ๓,๘๒๔ | ๓,๘๔๑ | ๗,๖๖๕ |

หมายเหตุ : ข้อมูล มีนาคม พ.ศ. ๒๕๖๖ จากสำนักทะเบียนอำเภอเอราวัณ

1.5 ตารางที่ 1 ผู้นำชุมชนฝ่ายปกครองและสมาชิกสภาองค์การบริหารส่วนตำบลสามยอด กลุ่มองค์กร

| หมู่ที่ | ชื่อบ้าน | ชื่อ - สกุล | ตำแหน่ง |
|---------|---------------|---|---|
| ๑ | บ้านห้วยปาน | ๑. นายดาวเรือง สมพร ๒. นางปาลิตา เต้จั้น ๓. นายเมจิก หาญ ๔. นางนิตยา รวงงาม | ผู้ใหญ่บ้าน ผู้ช่วยผู้ใหญ่บ้าน ผู้ช่วยผู้ใหญ่บ้าน สมาชิกสภา |
| ๒ | บ้านหนองตุม | ๑. นายวีระชัย นามำรุง ๒. นายสมศรี ชาทำมา ๓. นางสมปอง หนองน้ำ ๕. นายอนุสรณ์ มุขอาสา | ผู้ใหญ่บ้าน ผู้ช่วยผู้ใหญ่บ้าน ผู้ช่วยผู้ใหญ่บ้าน สมาชิกสภา อบต. |
| ๓ | บ้านโนนสวรรค์ | ๑. นายธีรวัฒน์ จิรเลิศฐานนท์ ๒. นายสมพงษ์ บุตรทุม ๓. นางประนอม เหวนอก ๔. นางบุญน้ำ สุภาพ ๕. นายเสงี่ยม ม็กน้อย ๖. นางฉัญจรณ์ จิรเลิศฐานนท์ ๗. นางพัชรินทร์ สิ้นทรีฎเกริกไกร | ผู้ใหญ่บ้าน ผู้ช่วยผู้ใหญ่บ้าน ผู้ช่วยผู้ใหญ่บ้าน ผู้ช่วยผู้ใหญ่บ้าน สมาชิกสภา อบต. สารวัตรกำนัน สารวัตรกำนัน |
| ๔ | บ้านนาอุดม | ๑. นายบุญเสริม คงมั่งคะละ ๒. นางนพรัตน์ ศิริพันธ์ ๓. นายอมร พลเยี่ยม ๔. นายวิชาญ ฮาดสม | ผู้ใหญ่บ้าน ผู้ช่วยผู้ใหญ่บ้าน ผู้ช่วยผู้ใหญ่บ้าน สมาชิกสภา อบต. |
| ๕ | บ้านขำม่วง | ๑. นางณัชชา แสนสี ๒. นายสนั่น กายชัยภูมิ ๓. นางมาลัย คำมุงคุณ ๔. นางสาวสรินทร์ โสภารัก | ผู้ใหญ่บ้าน ผู้ช่วยผู้ใหญ่บ้าน ผู้ช่วยผู้ใหญ่บ้าน สมาชิกสภา อบต. |

(ต่อ)ตารางที่ ๒ ผู้นำชุมชนฝ่ายปกครองและสมาชิกสภาองค์การบริหารส่วนตำบลผาสามยอด

| หมู่ที่ | ชื่อบ้าน | ชื่อ - สกุล | ตำแหน่ง |
|---------|----------------|--|--|
| ๖ | บ้านศูนย์พัฒนา | ๑. นายธเนศ เยี่ยมไธสงค์ ๒. นางนิศานาท ชัยหนองขาม ๓. นายเสมียน นาวัน ๔. นายสุภี พรหมจันทร์ | ผู้ใหญ่บ้าน ผู้ช่วยผู้ใหญ่บ้าน ผู้ช่วยผู้ใหญ่บ้าน สมาชิกสภา อบต. |
| ๗ | บ้านนาสมใจ | ๑. นายบุญล้น รินทา ๒. นายคารมย์ ภาณุพล ๓. นางสุพัฒน์ กongsีหา ๔. นางชานทอง เดยาเกอร์ | ผู้ใหญ่บ้าน ผู้ช่วยผู้ใหญ่บ้าน ผู้ช่วยผู้ใหญ่บ้าน สมาชิกสภา อบต. |
| ๘ | บ้านห้วยสวรรค์ | ๑. นายสง่า โคลา ๒. นายประมวล กอน้อย ๓. นายสุรพล เมียขุนทด ๔. นายรักเกียรติ จักรนราวัฒน์ | ผู้ใหญ่บ้าน ผู้ช่วยผู้ใหญ่บ้าน ผู้ช่วยผู้ใหญ่บ้าน สมาชิกสภา อบต. |
| ๙ | บ้านห้วยปาน | ๑. นายพิเชษฐ์ สารแก้ว ๒. นายบุญร่วม นักพรหม ๓. นายบุญสม ยมนา ๔. นายดวงเดือน ขุนทิพย์ | ผู้ใหญ่บ้าน ผู้ช่วยผู้ใหญ่บ้าน ผู้ช่วยผู้ใหญ่บ้าน สมาชิกสภา อบต. |
| ๑๐ | หนองตุม | ๑. นายอาคม วรชินา ๒. นายอำพล ดาวเหนือ ๓. นางอรุณันท์ ศรีภูธร ๔. นายจำเนียร ทรายทอง | กำนันตำบลผาสามยอด ผู้ช่วย ผู้ใหญ่บ้าน ผู้ช่วยผู้ใหญ่บ้าน สมาชิกสภา อบต. |

กลุ่มองค์กร/กลุ่มอาชีพต่าง ๆ ภายในตำบล

- กลุ่มออมทรัพย์เพื่อการผลิต
 - กลุ่มเศรษฐกิจชุมชนตำบลผาสายยอด
 - กลุ่มกองทุนหมู่บ้าน
 - กลุ่มทอผ้า ทอเสื่อ
 - กลุ่มผลิตแจวบอง
 - กลุ่มแปรรูปยางเก่า
 - กลุ่มแปรรูปผ้าสาหล่า
 - กลุ่ม อสม ประจำหมู่บ้าน
 - กลุ่มสตรีแม่บ้านตำบลผาสายยอด
 - กลุ่มจักรสาน
 - กลุ่มสมาชิก อปพร.
- สมาชิก อปพร. จำนวน ๑๙ นาย - อสม จำนวน ๑๖๘ คน

1.6 การประกอบอาชีพ

การประกอบอาชีพหลักของประชาชนในตำบลผาสายยอด ได้แก่ การทำนา ทำการเกษตร รองลงมาได้แก่อาชีพรับจ้าง ค้าขาย และอาชีพอื่น ๆ การผลิตที่สำคัญ ด้านเกษตรกรรมได้แก่ การเพาะปลูก การเลี้ยงสัตว์ ผลผลิตที่สำคัญได้แก่ อ้อย ข้าว ข้าวโพด ยางพารา มันสำปะหลัง ฯลฯ ในด้านการเลี้ยงสัตว์ จะเลี้ยงไว้ใช้งาน บริโภค และจำหน่าย ที่นิยมเลี้ยงได้แก่ โค กระบือ สุกร แพะ เป็ด ไก่ ปลา ฯลฯ

ส่วนของการประกอบอุตสาหกรรมซึ่งมีความสัมพันธ์กับการผลิตในภาคการเกษตรกรรม มีแรงงานแปรรูปผลผลิตได้แก่ โรงสีข้าว ซึ่งส่วนใหญ่จะเป็นโรงสีข้าวขนาดเล็ก กระจายอยู่ตามหมู่บ้านเพื่อให้บริการแก่เกษตรกรในตำบล

1.7 ศิลปะ วัฒนธรรม ประเพณี ภูมิปัญญาท้องถิ่น อัตลักษณ์ ภาษา และศาสนาของชุมชน

ประชาชนส่วนใหญ่ตำบลผาสายยอด มีเอกลักษณ์และลักษณะความเป็นอยู่ที่คล้ายคลึงกัน อยู่หลายประการ ซึ่งประการที่สำคัญคือ วัฒนธรรมไทย ลาว อีสาน ที่มีการสืบทอดและเป็นเอกลักษณ์มาตั้งแต่อดีต ซึ่งสามารถจำแนกจำนวนร้อยละของวัฒนธรรมทางภาษา ได้ดังนี้

- วัฒนธรรมภาษาอีสาน
- วัฒนธรรมภาษาลาวและอื่น ๆ

มีวัด จำนวน ๑๒ แห่ง ได้แก่ วัดป่าสีลาคูณ บ้านห้วยปาน ม.๑ วัดป่าสมบุญสุข บ้านห้วยปาน ม.๑ วัดโนนสะอาด บ้านหนองตม ม.๒ วัดป่ากิตติโกนาราม บ้านหนองตม ม.๒ วัดศรีชมพุดทอง บ้านโนนสวรรค์ ม.๓ วัดอุดมชัยมงคล บ้านนาอุดม ม.๔ บ้านเขางวงบรรพราชม บ้านขาม่วง ม.๕ วัดดาวเรืองพัฒนาราม บ้านศูนย์พัฒนา ม.๖ วัดภูผักาดยา บ้านนาสมใจ ม.๗ วัดวุฒิสมาชัย บ้านห้วยสวรรค์ ม.๘ วัดป่าภูมินิรมิตรุกข์ข้าว บ้านห้วยสวรรค์ ม.๘ วัดภูค้ำเป้ บ้านห้วยปาน ม.๙

1.7 ข้อมูลอื่น ๆ

- 1) หน่วยธุรกิจอื่นในองค์การบริหารส่วนตำบล
 - ปั้มน้ำมันและก๊าซ จำนวน ๙ แห่ง
 - โรงสีขนาดเล็ก จำนวน ๑๐ แห่ง
 - ตู้เชื่อมขนาดเล็ก จำนวน ๑๑ แห่ง

- ร้านค้าชุมชน จำนวน ๕๗ แห่ง

2) สถานการศึกษา

- โรงเรียนสังกัด สพฐ. จำนวน ๕ แห่ง
 - โรงเรียนสังกัด สพม. จำนวน ๑ แห่ง
 - ศูนย์พัฒนาเด็กเล็ก จำนวน ๔ แห่ง
 - ศูนย์การเรียนรู้ชุมชน (กศน.) จำนวน ๑ แห่ง
 - ที่อ่านหนังสือพิมพ์ประจำหมู่บ้าน จำนวน ๑๒ แห่ง

3) ด้านสาธารณสุข

- โรงพยาบาลส่งเสริมสุขภาพตำบลห้วยป่าน จำนวน ๑ แห่ง
 - โรงพยาบาลส่งเสริมสุขภาพตำบลโนนสวรรค์ จำนวน ๑ แห่ง

ส่วนที่ 2 แนวทางการพัฒนาสารสนเทศตำบลต้นแบบเพื่อพัฒนาคุณภาพชีวิต

2.1 ข้อมูล

ภาคตะวันออกเฉียงเหนือ จังหวัดเลย อำเภอเอราวัณ ตำบลสามยอด

| หมู่บ้าน | โครงสร้างพื้นฐาน | | | | | | | สภาพพื้นฐานทางเศรษฐกิจ | | | | | | | สุขภาพและอนามัย | | | ความรู้และการศึกษา | | | การมีส่วนร่วมและความเข้มแข็งชุมชน | | | | | ทรัพยากรธรรมชาติและสิ่งแวดล้อม | | | | | ความปลอดภัย | | | ดัชนีการ พัฒนา |
|---------------------------------------|------------------|----|----|---|----|---|----|------------------------|---|----|----|----|----|----|-----------------|----|----|--------------------|----|----|-----------------------------------|----|----|----|----|--------------------------------|----|----|----|----|-------------|----|----|----------------|
| | 1 | 2 | 3 | 4 | 5 | 6 | 7 | 8 | 9 | 10 | 11 | 12 | 13 | 14 | 15 | 16 | 17 | 18 | 19 | 20 | 21 | 22 | 23 | 24 | 25 | 26 | 27 | 28 | 29 | 30 | 31 | 32 | 33 | |
| ภาคตะวันออกเฉียงเหนือ | | | | | | | | | | | | | | | | | | | | | | | | | | | | | | | | | | |
| จังหวัดเลย | | | | | | | | | | | | | | | | | | | | | | | | | | | | | | | | | | |
| อำเภอเอราวัณ | | | | | | | | | | | | | | | | | | | | | | | | | | | | | | | | | | |
| ตำบลสามยอด | | | | | | | | | | | | | | | | | | | | | | | | | | | | | | | | | | |
| หมู่ที่ 1 บ้าน ห้วยป่าน | 3 | 3 | 3 | 3 | 3 | 2 | 2 | 3 | 0 | 0 | 1 | 1 | 0 | 0 | 3 | 3 | 2 | 3 | 3 | 3 | 1 | 1 | 2 | 1 | 3 | 3 | 0 | 2 | 2 | 1 | 2 | 1 | 3 | 2 |
| หมู่ที่ 2 บ้าน ทองชุม | 3 | 3 | 3 | 2 | 3 | 1 | 2 | 3 | 0 | 0 | 0 | 3 | 0 | 0 | 3 | 3 | 2 | 3 | 3 | 3 | 1 | 1 | 2 | 1 | 3 | 3 | 0 | 1 | 0 | 3 | 3 | 3 | 3 | 3 |
| หมู่ที่ 3 บ้าน โนนสวรรค์ | 3 | 3 | 3 | 2 | 3 | 1 | 2 | 3 | 0 | 0 | 1 | 3 | 0 | 0 | 3 | 3 | 1 | 3 | 3 | 1 | 1 | 1 | 3 | 1 | 3 | 3 | 0 | 0 | 3 | 3 | 2 | 1 | 3 | 2 |
| หมู่ที่ 4 บ้าน นาอุดม | 3 | 3 | 3 | 3 | 3 | 1 | 2 | 1 | 0 | 0 | 0 | 3 | 0 | 0 | 3 | 2 | 2 | 3 | 3 | 1 | 1 | 2 | 2 | 1 | 3 | 1 | 0 | 0 | 0 | 3 | 2 | 1 | 3 | 2 |
| หมู่ที่ 5 บ้าน ชำม่วง | 3 | 3 | 3 | 3 | 3 | 2 | 2 | 2 | 0 | 0 | 1 | 3 | 0 | 0 | 3 | 3 | 2 | 3 | 3 | 2 | 1 | 1 | 2 | 2 | 3 | 3 | 2 | 0 | 2 | 3 | 2 | 1 | 3 | 3 |
| หมู่ที่ 6 บ้าน ศูนย์พัฒนา | 3 | 3 | 3 | 3 | 3 | 1 | 2 | 3 | 0 | 0 | 1 | 3 | 0 | 0 | 3 | 3 | 1 | 3 | 3 | 2 | 1 | 1 | 3 | 2 | 3 | 3 | 2 | 0 | 2 | 3 | 2 | 1 | 3 | 2 |
| หมู่ที่ 7 บ้าน นามใจ | 3 | 3 | 3 | 3 | 3 | 1 | 2 | 3 | 0 | 3 | 1 | 3 | 0 | 0 | 3 | 3 | 1 | 3 | 2 | 1 | 1 | 1 | 2 | 3 | 3 | 3 | 0 | 0 | 2 | 3 | 2 | 1 | 3 | 2 |
| หมู่ที่ 8 บ้าน ห้วยสวรรค์ | 3 | 3 | 3 | 3 | 3 | 1 | 2 | 3 | 0 | 0 | 1 | 3 | 0 | 0 | 3 | 3 | 1 | 3 | 3 | 2 | 1 | 1 | 1 | 1 | 3 | 3 | 2 | 0 | 2 | 3 | 2 | 1 | 3 | 2 |
| หมู่ที่ 9 บ้าน ห้วยป่าน | 3 | 3 | 3 | 3 | 3 | 1 | 2 | 3 | 0 | 0 | 1 | 3 | 0 | 0 | 3 | 3 | 1 | 3 | 3 | 1 | 1 | 1 | 2 | 2 | 3 | 3 | 2 | 0 | 1 | 3 | 2 | 1 | 3 | 2 |
| หมู่ที่ 10 บ้าน ทองชุม | 3 | 3 | 3 | 3 | 3 | 1 | 2 | 1 | 0 | 3 | 2 | 3 | 0 | 0 | 3 | 3 | 1 | 3 | 3 | 1 | 1 | 2 | 3 | 3 | 3 | 3 | 2 | 0 | 0 | 3 | 3 | 3 | 3 | 3 |
| จน.หมู่บ้านมีปัญหาหนัก (1) | 0 | 0 | 0 | 0 | 0 | 8 | 0 | 2 | 0 | 0 | 7 | 1 | 0 | 0 | 0 | 0 | 6 | 0 | 0 | 5 | 10 | 8 | 1 | 5 | 0 | 1 | 0 | 1 | 1 | 0 | 8 | 0 | 0 | |
| จน.หมู่บ้านมีปัญหาปานกลาง (2) | 0 | 0 | 0 | 2 | 0 | 2 | 10 | 1 | 0 | 0 | 1 | 0 | 0 | 0 | 0 | 1 | 4 | 0 | 1 | 3 | 0 | 2 | 6 | 3 | 0 | 0 | 5 | 1 | 5 | 0 | 8 | 0 | 0 | 7 |
| จน.หมู่บ้านมีปัญหาน้อย/ไม่มีปัญหา (3) | 10 | 10 | 10 | 8 | 10 | 0 | 0 | 7 | 0 | 2 | 0 | 9 | 0 | 0 | 10 | 9 | 0 | 10 | 9 | 2 | 0 | 0 | 3 | 2 | 10 | 9 | 0 | 0 | 1 | 9 | 2 | 2 | 10 | 3 |

สภาพปัญหาจำแนกตามตัวชี้วัด ปี 2564 ระดับ ตำบล

ตำบลสามยอด อำเภอเอราวัณ จังหวัดเลย ภาคตะวันออกเฉียงเหนือ

จำนวนราษฎร 4,117 คน จำนวนครัวเรือน 1,771 ครัวเรือน ใน 10 หมู่บ้าน

มีหมู่บ้านเร่งรัดพัฒนาอันดับหนึ่ง = 0 หมู่บ้าน อันดับสอง = 7 หมู่บ้าน อันดับสาม = 3 หมู่บ้าน

| ตัวชี้วัด | ปัญหาหนัก | | ปัญหาปานกลาง | | ปัญหาน้อย/ไม่มี | |
|------------------|-----------|--------|--------------|--------|-----------------|--------|
| | จำนวน | ร้อยละ | จำนวน | ร้อยละ | จำนวน | ร้อยละ |
| โครงสร้างพื้นฐาน | | | | | | |
| 1. ถนน | 0 | 0.00 | 0 | 0.00 | 10 | 100.00 |

2.2 เครื่องมือในการวิเคราะห์ข้อมูล จปฐ ปี ๒๕๖5 จำแนกตามอาชีพ

(1) เลือกใช้เครื่องมือในการวิเคราะห์ข้อมูลที่เหมาะสมและหลากหลาย เช่น CIA) SWOT, Matrix, TOWS, Matrix, การจัดเวทีประชาคม





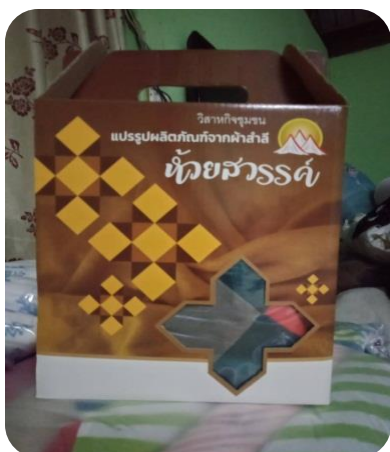
2.3 ประเด็นการพัฒนา

กำหนดประเด็นการพัฒนาคุณภาพชีวิตทั้ง ๕ ด้าน ได้แก่

1 ประเด็นการพัฒนาด้านอาชีพ ประเด็นการพัฒนาด้านอาชีพ

- เรียงลำดับความสำคัญของประเด็นการพัฒนาคุณภาพชีวิตจากมากไปหาน้อย และเลือกประเด็นการพัฒนาที่เร่งด่วน/สำคัญที่สุด จำนวน ๑ ประเด็น มาจัดทำโครงการ/กิจกรรมสนับสนุนประเด็นการพัฒนาคุณภาพชีวิต

มีกลุ่มแปรรูป กลุ่มการตลาดสร้างความเข้มแข็งให้ชุมชนได้
แปรรูปผลิตภัณฑ์ผ้าสาส์น



เอกสารถอดบทเรียนสารสนเทศตำบลต้นแบบเพื่อพัฒนาคุณภาพชีวิต ระดับจังหวัด ปี 2566 (ตำบลเข้มแข็งฯ)



2 ประเด็นการพัฒนาด้านการจัดการทุนชุมชนประเด็นบริหารจัดการทุนชุมชนแหล่งทุนชุมชนมีการจัดตั้ง กองทุนกลางพัฒนาหมู่บ้าน

- | | | | |
|---|-------|------|------|
| - กองทุนกลางพัฒนาหมู่บ้าน | | | |
| - กองทุนแม่ของแผ่นดิน | จำนวน | ๗ | แห่ง |
| - กลุ่มออมทรัพย์เพื่อการผลิต | จำนวน | ๗ | แห่ง |
| - โครงการแก้ไขปัญหาคาความยากจน กข.คจ. จำนวน | ๗ | แห่ง | |



3 ประเด็นการพัฒนาด้านการจัดการความเสี่ยงชุมชน







4 ประเด็นการพัฒนาด้านการแก้ไขปัญหาความยากจน



5 ประเด็นการพัฒนาด้านการบริหารจัดการชุมชน



สารสนเทศตำบล

วังงิ้ว)



2.4 ทีมตำบล



(เข้มแข็งๆ)

| หมู่ที่ | ชื่อบ้าน | ชื่อ - สกุล | ตำแหน่ง |
|---------|---------------|---|---|
| ๑ | บ้านห้วยปาน | ๑. นายดาวเรือง สมพร ๒. นางปาลิตา เต้จั่น ๓. นายเมจิก หาญ ๔. นางนิตยา รวงงาม | ผู้ใหญ่บ้าน ผู้ช่วยผู้ใหญ่บ้าน ผู้ช่วยผู้ใหญ่บ้าน สมาชิกสภา |
| ๒ | บ้านหนองตม | ๑. นายวีระชัย นามำรุง ๒. นายสมศรี ชาทำมา ๓. นางสมปอง หนองน้ำ ๕. นายอนุสรณ์ มุขอาสา | ผู้ใหญ่บ้าน ผู้ช่วยผู้ใหญ่บ้าน ผู้ช่วยผู้ใหญ่บ้าน สมาชิกสภา อบต. |
| ๓ | บ้านโนนสวรรค์ | ๑. นายธีรวัฒน์ จิรเลิศฐานนท์ ๒. นายสมพงษ์ บุตรทุม ๓. นางประนอม เหวนอก ๔. นางบุญนำ สุภาพ ๕. นายเสงี่ยม ม็กน้อย ๖. นางธัญธรณ์ จิรเลิศฐานนท์ ๗. นางพัชรินทร์ สิ้นทริฎูเกริกไกร | ผู้ใหญ่บ้าน ผู้ช่วยผู้ใหญ่บ้าน ผู้ช่วยผู้ใหญ่บ้าน ผู้ช่วยผู้ใหญ่บ้าน สมาชิกสภา อบต. สารวัตรกำนัน สารวัตรกำนัน |
| ๔ | บ้านนาอุดม | ๑. นายบุญเสริม คงมั่งคะละ ๒. นางนพรัตน์ ศิริจันทร์ ๓. นายอมร พลเยี่ยม ๔. นายวิชาญ ฮาดสม | ผู้ใหญ่บ้าน ผู้ช่วยผู้ใหญ่บ้าน ผู้ช่วยผู้ใหญ่บ้าน สมาชิกสภา อบต. |
| ๕ | บ้านชำม่วง | ๑. นางณัชชา แสนสี ๒. นายสนั่น กายชัยภูมิ ๓. นางมาลัย คำมุงคุณ ๔. นางสาวสรินทร์ โสภารัก | ผู้ใหญ่บ้าน ผู้ช่วยผู้ใหญ่บ้าน ผู้ช่วยผู้ใหญ่บ้าน สมาชิกสภา อบต. |

แสดงรายชื่อผู้นำฝ่ายปกครองและสมาชิกสภาองค์การบริหารส่วนตำบลผาสามยอด

(ต่อ)ตารางที่ ๒ แสดงรายชื่อผู้นำฝ่ายปกครองและสมาชิกสภาองค์การบริหารส่วนตำบลผาสามยอด

| หมู่ที่ | ชื่อบ้าน | ชื่อ - สกุล | ตำแหน่ง |
|---------|----------------|--|--|
| ๖ | บ้านศูนย์พัฒนา | ๑. นายธนศ เยี่ยมโธสงค์ ๒. นางนิตานาท ช้ายหนองขาม ๓. นายเสมียน นาวัน ๔. นายสุภี พรหมจันทร์ | ผู้ใหญ่บ้าน ผู้ช่วยผู้ใหญ่บ้าน ผู้ช่วยผู้ใหญ่บ้าน สมาชิกสภา อบต. |
| ๗ | บ้านนาสมใจ | ๑. นายบุญล้น รินทา ๒. นายคารมย์ ภาณุพล ๓. นางสุพัฒน์ กองสีหา ๔. นางขานทอง เตยาเกอร์ | ผู้ใหญ่บ้าน ผู้ช่วยผู้ใหญ่บ้าน ผู้ช่วยผู้ใหญ่บ้าน สมาชิกสภา อบต. |
| ๘ | บ้านห้วยสวรรค์ | ๑. นายสง่า โคลา ๒. นายประมวล กองน้อย ๓. นายสุรพล เมียขุนทด ๔. นายรักเกียรติ จักรนารายณ์ | ผู้ใหญ่บ้าน ผู้ช่วยผู้ใหญ่บ้าน ผู้ช่วยผู้ใหญ่บ้าน สมาชิกสภา อบต. |
| ๙ | บ้านห้วยป่า | ๑. นายพิเชษฐ์ สารีแก้ว ๒. นายบุญร่วม นักพรหม ๓. นายบุญสม ยมนา ๔. นายดวงเดือน ขุนทิพย์ | ผู้ใหญ่บ้าน ผู้ช่วยผู้ใหญ่บ้าน ผู้ช่วยผู้ใหญ่บ้าน สมาชิกสภา อบต. |
| ๑๐ | หนองตุม | ๑. นายอาคม วรชينا ๒. นายอำพล ดาวเหนือ ๓. นางอรุณันท์ ศรีภูธร ๔. นายจำเนียร ทรายทอง | กำนันตำบลผาสามยอด ผู้ช่วย ผู้ใหญ่บ้าน ผู้ช่วยผู้ใหญ่บ้าน สมาชิกสภา อบต. |

2.5 ประเมินผล

ผลสำเร็จที่เป็นรูปธรรม

อำเภอเอราวัณ เป็นอำเภอเกษตรกรรมที่ตั้งอยู่ในเขตร้อนชื้น ประชากรส่วนใหญ่มีอาชีพทำการเกษตร มีพื้นที่ถือครองน้อย ส่วนมากทำการเกษตรผสมผสาน ปลูกพืชเลี้ยงสัตว์บนพื้นฐานของการใช้ทรัพยากรธรรมชาติที่มีอยู่ในท้องถิ่นมาใช้ให้เกิดประโยชน์ ชาวบ้านห้วยปาน หมู่ที่ ๑ ได้เรียนรู้การพึ่งพาปัจจัยการผลิตที่เป็นทรัพยากรในท้องถิ่นมาใช้ประโยชน์เพื่อการดำรงชีพ จนก่อเกิดเป็นภูมิปัญญาในการจัดการต่างๆ มากมาย ตลอดจนเลี้ยงง่าย ลงทุนต่ำ ไม่ต้องพึ่งพาเทคโนโลยีการผลิตขั้นสูง ทนทานต่อสภาพแวดล้อม เหมาะกับระบบการเกษตรแบบพอเพียง หรือเกษตรยั่งยืน สำหรับเกษตรกรที่มีพื้นที่ทำกินน้อย เพราะเกษตรกรมีภูมิปัญญาและพื้นที่เลี้ยงอยู่แล้ว โดยเลี้ยงกระบือไว้ใช้แรงงาน ใช้มูลเป็นปุ๋ยปรับปรุงดิน และผลิตลูกขายเพิ่มรายได้

ดังนั้น ชาวตำบลสามยอดจัดกลุ่มการเลี้ยงสัตว์ เพื่อขอรับการสนับสนุนสัตว์จากโครงการธนาคารโค-กระบือ เพื่อการเกษตร ตามพระราชดำริ เพื่อนำมาให้เกษตรกรเลี้ยง ลดค่าใช้จ่ายในการทำการเกษตร ทั้งจะช่วยให้เกิดความสมดุลทางด้านระบบนิเวศในหมู่บ้านมากขึ้น แสดงผลสำเร็จที่เป็นรูปธรรมในการพัฒนาเป็นตำบลเข้มแข็งตามหลักปรัชญาเศรษฐกิจพอเพียงในแต่ละมิติ ดังนี้ มิติด้านความมั่นคง

๑) ความมั่นคงทางด้านอาหาร

(๑) มีแหล่งอาหารที่เพียงพอ

- มีการปลูกพืชผักสวนครัว เพื่อประกอบอาหารในชีวิตประจำวัน เพื่อลดรายจ่ายประจำวันตามสภาพพื้นที่ของครัวเรือน



มีการเลี้ยงสัตว์เป็นอาหารของครัวเรือน เช่น ไก่ เป็ด ปลา กบ หรืออื่นๆตามสภาพพื้นที่ของแต่ละครัวเรือนที่จะทำได้มีแหล่งศึกษาดูงาน โครงการพัฒนาพื้นที่ต้นแบบการพัฒนาคุณภาพชีวิตตามหลักทฤษฎีใหม่ ประยุกต์สู่ โคก หนอง นา โมเดล



การแบ่งปันอาหารในชุมชน มีการแปรรูปผลิตผลในหมู่บ้านเพื่อเป็นอาหารถนอมอาหารทำมะขามแช่อิ่ม มะขามแช่อิ่มอบแห้งและการดองซิงสามรสและใช้ประโยชน์ในครัวเรือนในรูปแบบต่างๆ



สารสน

66(ตำบลเข้มแข็งฯ)

- การบริโภคอาหารปลอดภัย คนในชุมชนรับประทานอาหารถูกสุขลักษณะ มี อย. และส่งเสริมการใช้ปุ๋ยชีวภาพในการปลูกพืชบริโภคในครัวเรือนผ่านเกณฑ์ จปฐ. ปี 2565



๒) ด้านความมั่นคงในชีวิต

- มีกิจกรรม เพิ่มรายได้ ลดรายจ่ายในหมู่บ้าน อย่างน้อยปีละ ๑ ครั้ง รมรลงให้คนในหมู่บ้านทำกิจกรรมปลูกผักสวนครัวรั้วกินได้ เพื่อเป็นการลดรายจ่ายในครัวเรือน



มีกลุ่มวิสาหกิจชุมชน กลุ่มแม่เลี้ยงเดี่ยว ชาวปลวกสามยอด
ความสำคัญของกลุ่มกระบือประโยชน์ของกระบือ



สารส่นเพ



เิ่มแข็งๆ)

การใช้มูลและปุ๋ย มูลกระบือมีความสำคัญมากในการฟื้นฟูความอุดมสมบูรณ์ของดิน เนื่องจากที่นาได้ใช้เป็นปุ๋ยเคมีติดต่อกันหลายปี ทำให้ดินเสื่อมคุณภาพ แข็งแรงเป็นดินดาน แต่ถ้าใส่ปุ๋ยคอกจากมูลกระบือเป็นการเพิ่มอินทรีย์วัตถุให้กับดิน จะทำให้โครงสร้างของดินร่วนซุย เพิ่มธาตุอาหารให้กับพืช และให้ธาตุอาหารพืชในลักษณะต่อเนื่อง และยังทำให้การเกิดพื้นฟูสิ่งมีชีวิตใน สำหรับปริมาณมูลที่ผลิตได้ต่อตัว กระบือโตเต็มที่จะถ่ายมูลคิดเป็นน้ำหนักแห้งปีละ ๒-๓ ตัน

การให้เนื้อ เนื้อกระบือถือว่าเป็นเนื้อที่มีคุณภาพต่อผู้บริโภค ด้วยเหตุผลด้านรสชาติที่ดี เป็นเนื้อที่มีปริมาณไขมัน น้อยเมื่อเทียบกับเนื้อไก่ เนื้อโค และเนื้อปลา แต่เส้นใยมีลักษณะหยาบกว่าเนื้อโค

พ่อพันธุ์-แม่พันธุ์

กระบือที่มีอายุอย่างต่ำ ๓ ปี เพื่อให้มีการเจริญเติบโตและสมบูรณ์เพศอย่างเต็มที่ จากนั้นก็นำน้ำเชื้อของพ่อพันธุ์ที่ต้องการมาผสมให้กับแม่พันธุ์ที่คัดเลือกไว้ เมื่อผสมพันธุ์ติดรอตั้งท้องประมาณ ๑๑ เดือน แม่พันธุ์จะทำการออกลูก

การตลาด จะแบ่งการจำหน่ายกระบืออย่างชัดเจนโดยมี ๔ กลุ่มลูกค้า คือ

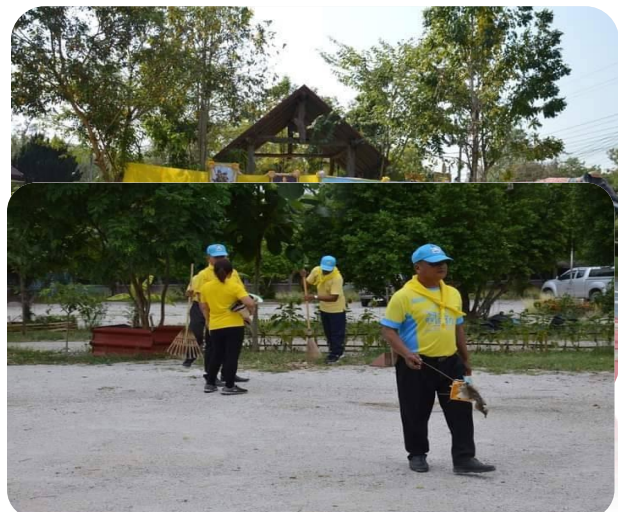
- สำหรับซื้อเพื่อนำกระบือไปพัฒนาสายพันธุ์ สร้างเป็นกระบือสวยงามส่งเข้าประกวด
- เกษตรกรต้องการซื้อกระบือนำไปเลี้ยงต่อและกำจัดวัชพืชในพื้นที่ของตนเอง
- เกษตรกรต้องการซื้อไปเพื่ออนุรักษ์
- ส่งขายไปให้กับตลาดจำหน่ายเนื้อ

๓.ด้านความสามัคคีปรองดอง

ชาวตำบลผาสามยอดร่วมกิจกรรมบำเพ็ญสาธารณประโยชน์ด้วยจิตอาสา



จัดเวทีเสวนา/กิจกรรมแลกเปลี่ยนเรียนรู้ เพื่อขับเคลื่อนนโยบายการพัฒนาหมู่บ้าน ในด้านต่าง ๆ เช่น การจัดเวทีประชาคมหมู่บ้าน การพัฒนาหมู่บ้าน ฯลฯ



๔.ด้านการยึดหลักประชาธิปไตย

การออกมาใช้สิทธิ์เลือกตั้งไม่น้อยกว่าร้อยละ ๘๐ ของการเลือกตั้งทุกระดับในพื้นที่

การออกมาใช้สิทธิ์เลือกตั้งของราษฎร ตำบลผาสายยอด อำเภอเอราวัณ จังหวัดเลย ข้อมูลจากการเลือกตั้งนายกองค์การบริหารส่วนตำบลผาสายยอด และสมาชิกองค์การบริหารส่วนตำบล ผาสายยอด เมื่อวันที่ ๒๘ พฤศจิกายน ๒๕๖๔ ที่ผ่านมา ชาวบ้าน ตำบลผาสายยอด อำเภอเอราวัณ จังหวัดเลย ได้ ออกมาใช้สิทธิ์ร้อยละ ๘๑



ประชาชนเข้าร่วมการประชุมประชาคมจำนวนไม่น้อยกว่าร้อยละ ๕๐ ของครัวเรือนที่อาศัยอยู่จริง ในทุกครั้งี่จัดประชุมฯ การจัดประชุมทุกครั้งที่มีการประชามชหมู่บ้าน ไม่ว่าจะเป็นการจัดทำแผนหมู่บ้าน/ชุมชน หรือแผนแม่บทหมู่บ้าน/ชุมชน หรือการประชุมลงความเห็นเรื่องต่าง ๆ ของหมู่บ้าน มีการรับฟังความคิดเห็นของราษฎรในหมู่บ้านจะมีราษฎรเข้าร่วมไม่น้อยกว่า ๕๐ ครัวเรือน ทุกครั้ง

๕.ด้านการปลอดภัยและยาเสพติด

การจัดเวรยามรักษาความปลอดภัยภายในหมู่บ้านมีการปฏิบัติงานรักษาความสงบเรียบร้อยตลอดช่วงเทศกาล



การสนเท



มแข็งๆ)



มีแผนการออกปฏิบัติงานจัดตั้งจุดตรวจ/จุดสกัดกั้นยาเสพติดในจังหวัดตอนในปี ๒๕๖๕
ตำบลผาสายยอด อำเภอเอราวัณ จังหวัดเลย

| ลำดับที่ | วัน เดือน ปี | เวลา | สถานที่ | ตำบล |
|----------|---------------|------------------|---|----------|
| ๓ | เมษายน ๒๕๖๕ | ๒๐.๐๐ – ๒๔.๐๐ น. | จุดสกัดกั้นยาเสพติด บ้านห้วยปาน หมู่ที่ ๑ | ผาสายยอด |
| ๗ | มิถุนายน ๒๕๖๕ | ๒๐.๐๐ – ๒๔.๐๐ น. | จุดสกัดกั้นยาเสพติด บ้านห้วยปาน หมู่ที่ ๙ | ผาสายยอด |
| ๑๑ | กรกฎาคม ๒๕๖๕ | ๒๐.๐๐ – ๒๔.๐๐ น. | จุดสกัดกั้นยาเสพติด บ้านห้วยสวรรค์ หมู่ที่ ๓ | ผาสายยอด |
| ๑๒ | กรกฎาคม ๒๕๖๕ | ๒๐.๐๐ – ๒๔.๐๐ น. | จุดสกัดกั้นยาเสพติด บ้านหนองตม หมู่ที่ ๒ | ผาสายยอด |
| ๑๕ | กันยายน ๒๕๖๕ | ๒๐.๐๐ – ๒๔.๐๐ น. | จุดสกัดกั้นยาเสพติด บ้านนาอุดม หมู่ที่ ๔ | ผาสายยอด |

หมายเหตุ วัน เวลา สถานที่ อาจเปลี่ยนแปลงได้ตามความเหมาะสม

ให้ความร่วมมือกับเจ้าหน้าที่ในการป้องกัน ปราบปราม และบำบัดผู้เกี่ยวข้องกับยาเสพติด



สารสนเทศต์



ซั่มแซ้งง่า



มการจัดกิจกรรมเพื่อให้ความรู้เกี่ยวกับพิษภัยของยาเสพติดและอบายมุขแก่ประชาชน เยาวชนหรือกลุ่มเสี่ยง อย่างน้อยปีละ ๒ ครั้ง และส่งเสริมประชาชน เยาวชน กลุ่มเสี่ยง ให้มีส่วนร่วมในการทำกิจกรรมสาธารณะประโยชน์

ร่วมกิจกรรมเดินรณรงค์วันต่อต้านยาเสพติด ร่วมกับองค์การบริหารส่วนตำบลผาสามยอด โรงเรียนผาสามยอดวิทยาคม



2.6 การเผยแพร่ประชาสัมพันธ์

- การเผยแพร่ประชาสัมพันธ์ผลการดำเนินงานผ่านสื่อสังคมออนไลน์และช่องทางต่าง ๆ
ดังนี้

1 ช่องทางเว็บไซต์ องค์การบริหารส่วนตำบลสามยอด อำเภอเอราวัณ







2.ทางเว็บไซต์ สพอ.เอราวัณ/สพจ.เลย

งดรับ งดให้

สำนักงานพัฒนาชุมชนอำเภอเอราวัณ

No Gift Policy



2.7 โครงการ

แบบเสนอโครงการที่จะต่อยอดเมื่อได้รับรางวัลการจัดทำสารสนเทศตำบลต้นแบบเพื่อพัฒนาคุณภาพชีวิต
(ประเด็นด้านการพัฒนาอาชีพ)

ชื่อโครงการการจัดการขยะให้มีมูลค่าพัฒนาชุมชนตำบลสามยอดให้มีคุณภาพชีวิตที่ดี

1. หลักการและเหตุผล

ปัจจุบันคนในชุมชนตำบลสามยอดมีการนำพลาสติกมาใช้เพิ่มมากขึ้นทำให้มีขยะพลาสติกในชุมชนมีจำนวนมากเนื่องจากการดำรงชีวิตประจำวัน เกิดปัญหากับสิ่งแวดล้อม การแก้ปัญหาจากต้นเหตุเป็นสิ่งสำคัญที่สุด เพื่อให้ประชาชนทุกคนมีส่วนร่วมในการแก้ไขปัญหาและนำมาปรับใช้ให้เข้ากับวิถีชีวิตได้โดยการคัดแยกขยะแต่ละประเภทก่อนทิ้งของแต่ละครัวเรือนในชุมชน และนำขยะพลาสติกที่ย่อยสลายยาก เช่น ขวดน้ำ กระจบอง หลอดพลาสติก มาเพิ่มมูลค่าแปรรูปเป็นผลิตภัณฑ์ของใช้ในครัวเรือน และทำเป็นผลิตภัณฑ์ชุมชนนำไปลงทะเบียน OTOP ตำบลเพื่อพัฒนาต่อยอดเกิดนวัตกรรมใหม่ ๆ นำไปจำหน่ายเกิดรายได้ของชุมชนเป็นการพัฒนาคุณภาพชีวิตสร้างงาน เกิดการสร้างงานสร้างรายได้ของคนในชุมชนให้ดีขึ้นต่อไป

คณะทำงานภาคีเครือข่ายขับเคลื่อนตำบลเข้มแข็งตำบลสามยอดจึงจัดทำโครงการการจัดการขยะให้มีมูลค่าพัฒนาชุมชนตำบลสามยอดให้มีคุณภาพชีวิตที่ดี เป็นอีกหนึ่งกิจกรรมที่ช่วยให้ประชาชนกลุ่มเป้าหมายนำความรู้ จากจัดการขยะมาเพิ่มมูลค่า โดยสามารถพัฒนาต่อยอดเป็นอาชีพเสริมได้ โดยการนำขวดพลาสติกที่ย่อยสลายยากในชุมชนมาทำสิ่งประดิษฐ์ต่าง ๆ ให้มีมูลค่าเพิ่ม สร้างรายได้ สร้างความตระหนักและชุมชนมีส่วนร่วมในการบริหารจัดการขยะ เพื่อรักษาสภาพสิ่งแวดล้อมให้น่าอยู่

๒. วัตถุประสงค์

- ๑) เพื่อส่งเสริมสัมมาอาชีพตามแนวทางเศรษฐกิจพอเพียง
- ๒) เพื่อส่งเสริมการเรียนรู้คนในชุมชนสร้างผลิตภัณฑ์นวัตกรรมใหม่สามารถสร้างมูลค่าเพิ่มได้

๓. วิธีการดำเนินการ

- ๑) วิทยากรบรรยายขยายภาคทฤษฎี หัวข้อ สร้างความตระหนักในการคัดแยกขยะในครัวเรือน
- ๒) แลกเปลี่ยนเรียนรู้การจัดการขยะให้มีมูลค่า พัฒนาชุมชนตำบลสามยอดให้มีคุณภาพชีวิตที่ดี
- ๓) ฝึกปฏิบัติการทำสิ่งเหลือใช้ในครัวเรือนมาประดิษฐ์เป็นผลิตภัณฑ์เพื่อเพิ่มมูลค่า

- ประดิษฐ์กล่องดินสอ/ กะเปาะเล็ก จากขวดน้ำพลาสติก
- สิ่งประดิษฐ์จากถาดไข่เก่า

๔. ประโยชน์ที่คาดว่าจะได้รับ

- ๑) ประชาชนในตำบลผาสามยอดเกิดความเข้มแข็งและเกิดการเรียนรู้ในตำบล
- ๒) เกิดผลิตภัณฑ์ชุมชน และพัฒนาไปสู่ตลาดภายนอก
- ๓) สามารถเพิ่มมูลค่าให้กับขยะได้

๕. ผลผลิต

- ๑) ประชาชนในตำบลผาสามยอดได้รับความรู้เรื่องการสร้างมูลค่าเพิ่มจากขยะในครัวเรือน
- ๒) ประชาชนมีอาชีพทางเลือกจากการเพิ่มมูลค่าจากขยะ

แบบรายละเอียดรายการวัสดุสนับสนุนกิจกรรมประเด็นการพัฒนาอาชีพ

โครงการการจัดทำสารสนเทศชุมชนต้นแบบเพื่อพัฒนาคุณภาพชีวิต จังหวัดเลยประจำปีงบประมาณ พ.ศ. ๒๕๖๖

กิจกรรม การจัดการขยะให้มีมูลค่า พัฒนาชุมชนตำบลผาสามยอดให้มีคุณภาพชีวิตที่ดี

- ประดิษฐ์กล่องดินสอ/ กะเป๋าลีก จากขวดน้ำพลาสติก

- สิ่งประดิษฐ์จากถาดไข่เก่า

| ที่ | รายการ | หน่วยนับ | จำนวนหน่วย | ราคา/หน่วย | จำนวนเงิน |
|-----|---------------------------------|----------|------------|------------|-----------|
| 1 | มีดคัตเตอร์ | อัน | 21 | | |
| 2 | กรรไกร | อัน | 21 | | |
| 3 | ฉีกระเบาะคละสี ขนาด 8 นิ้ว | เส้น | 37 | | |
| 4 | ปืนกาว ขนาด 20 วัตต์ | อัน | 7 | | |
| 5 | แท่งกาวร้อน ขนาด 11 นิ้ว | แท่ง | 72 | | |
| 6 | ถาดไข่เก่า | ถาด | 72 | | |
| 7 | สีโปสเตอร์ ขนาด 120 มล. | ขวด | 12 | | |
| 8 | ถาดสี | อัน | 14 | | |
| 9 | ฟู่กัน เบอร์ 12 | ด้าม | 35 | | |
| 10 | ฟิวเจอร์บอร์ด ขนาด 60 * 120 cm. | แผ่น | 7 | | |
| รวม | | | | | 7,500 |

* หมายเหตุ : ขวดน้ำพลาสติกมีในพื้นที่

ส่วนที่ 3 ภาคผนวก

3.1 ภาพกิจกรรม

1 นายสุทธิพงษ์ จุลเจริญ ปลัดกระทรวงมหาดไทยพร้อมคณะตรวจเยี่ยมชม และมอบรางวัล ครูวีรชนต้นแบบการพัฒนาคุณภาพชีวิต ตำบลผาสายยอด





3.2 ข้อมูล จปฐ, ข้อมูล กชช. 2ค. และข้อมูลอื่น ๆ

**จำนวนครัวเรือน จำแนกตามอาชีพ
ระดับตำบล ปี 2565**

ตำบลผาสามยอด อำเภอเอราวัณ จังหวัดเลย ภาคตะวันออกเฉียงเหนือ

| ประเภทอาชีพ | จำนวนครัวเรือน |
|------------------------------------|----------------|
| กำลังศึกษา | 2 |
| ไม่มีอาชีพ | 36 |
| เกษตร-ทำนา | 170 |
| เกษตร-ทำไร่ | 935 |
| เกษตร-ทำสวน | 6 |
| เกษตร-ประมง | 0 |
| เกษตร-ปศุสัตว์ | 0 |
| พนักงาน-รับราชการ | 25 |
| พนักงาน-รัฐวิสาหกิจ | 0 |
| พนักงานบริษัท | 5 |
| รับจ้างทั่วไป | 429 |
| ค้าขาย | 86 |
| รายได้เฉลี่ยครัวเรือน ตำบลผาสามยอด | 14 |

**รายงานรายได้เฉลี่ยครัวเรือน
ข้อมูลความจำเป็นพื้นฐาน ระดับตำบล ปี 2565**

ตำบลผาสามยอด อำเภอเอราวัณ จังหวัดเลย ภาคตะวันออกเฉียงเหนือ

| ที่ | พื้นที่ | จำนวนครัวเรือน | จำนวนคน | แหล่งรายได้ของครัวเรือน (บาท/ปี) | | | | รายได้ครัวเรือนเฉลี่ย (บาท/ปี) | รายได้บุคคลเฉลี่ย (บาท/ปี) |
|---|----------------------------|----------------|---------|----------------------------------|------------|------------|-----------|--------------------------------|----------------------------|
| | | | | อาชีพหลัก | อาชีพรอง | รายได้อื่น | ทำ-หาเอง | | |
| 1 | หมู่ที่ 01 บ้าน ห้วยบ้าน | 224 | 748 | 206,607.14 | 13,633.93 | 10,773.21 | 26,893.75 | 257,908.04 | 77,234.49 |
| รายจ่ายเฉลี่ยครัวเรือน ตำบลผาสามยอด | | 155 | 528 | 86,180.65 | 36,619.35 | 31,006.45 | 29,038.71 | 182,845.16 | 53,676.14 |
| 3 | หมู่ที่ 03 บ้าน โนนสวรรค์ | 238 | 979 | 157,844.96 | 35,886.55 | 12,436.97 | 1,974.79 | 208,143.28 | 50,600.72 |
| 4 | หมู่ที่ 04 บ้าน นาอุดม | 242 | 713 | 152,190.08 | 73,181.82 | 47,933.88 | 2,066.12 | 275,371.90 | 93,464.24 |
| 5 | หมู่ที่ 05 บ้าน ชำม่วง | 126 | 493 | 113,650.79 | 11,230.16 | 24,261.90 | 48,515.87 | 197,658.73 | 50,517.24 |
| 6 | หมู่ที่ 06 บ้าน ศูนย์พัฒนา | 198 | 830 | 145,747.47 | 32,489.90 | 30,419.19 | 33,601.01 | 242,257.58 | 57,791.57 |
| สัดส่วนครัวเรือนที่มีกรรมสิทธิ์ในบ้านและที่ดินเป็นของตนเอง ตำบลผาสามยอด | | 201 | 2,662 | 201,632.65 | 49,591.84 | 46,734.69 | 37,408.16 | 335,367.35 | 66,800.81 |
| 8 | หมู่ที่ 08 บ้าน ห้วยสวรรค์ | 259 | 779 | 98,667.95 | 15,783.78 | 17,108.11 | 13,204.63 | 144,764.48 | 48,130.94 |
| 9 | หมู่ที่ 09 บ้าน ห้วยบ้าน | 121 | 477 | 222,642.15 | 48,512.89 | 20,799.17 | 4,344.63 | 296,298.84 | 75,161.76 |
| 10 | หมู่ที่ 10 บ้าน ทองอุดม | 176 | 453 | 166,678.75 | 69,234.83 | 21,903.41 | 34,050.57 | 291,867.56 | 113,396.67 |
| เฉลี่ยรวมทุกพื้นที่ | | 1,788 | 6,246 | 150,404.51 | 37,697.09 | 24,581.60 | 20,152.57 | 232,835.77 | 66,652.31 |
| 2 | หมู่ที่ 02 บ้าน ทองอุดม | 155 | 528 | 32,767.74 | 22,574.19 | 5,370.97 | 17,774.19 | 78,487.10 | 23,040.72 |
| 3 | หมู่ที่ 03 บ้าน โนนสวรรค์ | 238 | 979 | 40,453.79 | 36,495.80 | 1,260.50 | 4,474.79 | 82,684.88 | 20,101.12 |
| 4 | หมู่ที่ 04 บ้าน นาอุดม | 242 | 713 | 40,330.58 | 158,760.33 | 40,838.84 | 0.00 | 239,929.75 | 81,434.78 |
| 5 | หมู่ที่ 05 บ้าน ชำม่วง | 126 | 493 | 38,266.03 | 26,325.60 | 2,341.27 | 27,515.87 | 94,428.57 | 24,133.87 |

รายงานสัดส่วนครัวเรือนที่มีกรรมสิทธิ์ในบ้านและที่ดินเป็นของตนเอง
ระดับตำบล ปี 2565

ตำบลผาสามยอต อำเภอเอราวัณ จังหวัดเลย ภาคตะวันออกเฉียงเหนือ

| ที่ | พื้นที่ | จำนวนครัวเรือนทั้งหมด | จำนวนครัวเรือนที่มีกรรมสิทธิ์ | สัดส่วนครัวเรือนที่มีกรรมสิทธิ์ (ร้อยละ) |
|-------------|----------------------------|-----------------------|-------------------------------|---|
| 1 | หมู่ที่ 01 บ้าน ห้วยป่า | 224 | 224 | 100.00 |
| 2 | หมู่ที่ 02 บ้าน หนองตม | 155 | 153 | 98.71 |
| 3 | หมู่ที่ 03 บ้าน โนนสวรรค์ | 238 | 236 | 99.16 |
| 4 | หมู่ที่ 04 บ้าน นาอุดม | 242 | 242 | 100.00 |
| 5 | หมู่ที่ 05 บ้าน ชำม่วง | 126 | 126 | 100.00 |
| 6 | หมู่ที่ 06 บ้าน ศูนย์พัฒนา | 198 | 198 | 100.00 |
| 7 | หมู่ที่ 07 บ้าน นาสมใจ | 49 | 49 | 100.00 |
| 8 | หมู่ที่ 08 บ้าน ห้วยสวรรค์ | 259 | 259 | 100.00 |
| 9 | หมู่ที่ 09 บ้าน ห้วยป่า | 121 | 121 | 100.00 |
| 10 | หมู่ที่ 10 บ้าน หนองตม | 176 | 176 | 100.00 |
| รวมทั้งสิ้น | | 1,788 | 1,784 | 99.78 |

3.๓.อื่น ๆ กิจกรรมที่ขับเคลื่อนต่อเนื่องตามแผนขับเคลื่อนตำบลเข้มแข็งและตำบลสารสนเทศต้นแบบ เพื่อพัฒนาคุณภาพชีวิต ตำบลผาสามยอด อำเภอเอราวัณ จังหวัดเลย

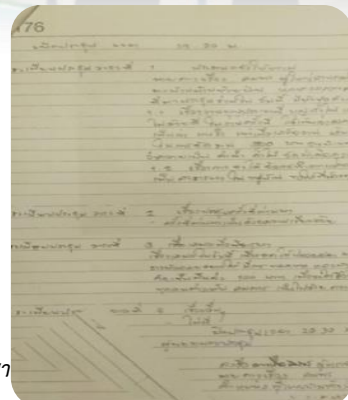
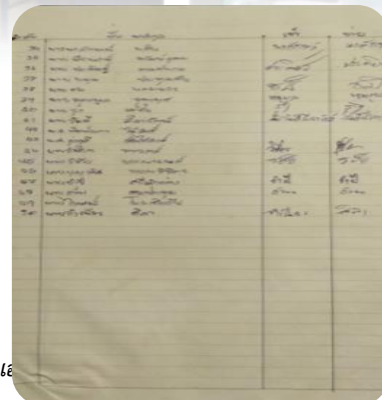
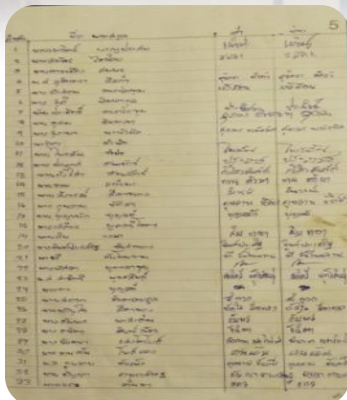
1) กิจกรรมตำบลผาสามยอดร่วมกิจกรรมบำเพ็ญสาธารณประโยชน์ด้วยจิตอาสา



จัดเวทีเสวนา/กิจกรรมแลกเปลี่ยนเรียนรู้ เพื่อขับเคลื่อนนโยบายการพัฒนาหมู่บ้าน ในด้านต่าง ๆ เช่น การจัดเวทีประชาคมหมู่บ้าน การพัฒนาหมู่บ้าน ฯลฯ



มีการบันทึกการประชุมและลงชื่อผู้เข้าร่วมประชุมทุกครั้งที่มีการประชุม



๕

พัฒนา

เข้มแข็งฯ)

2) กิจกรรมขับเคลื่อนตำบลด้านการยึดหลักประชาธิปไตย

การออกมาใช้สิทธิ์เลือกตั้งไม่น้อยกว่าร้อยละ ๘๐ ของการเลือกตั้งทุกระดับในพื้นที่

การออกมาใช้สิทธิ์เลือกตั้งของราษฎร ตำบลผาสามยอด อำเภอเอราวัณ จังหวัดเลย ข้อมูลจากการเลือกตั้งนายองค์การบริหารส่วนตำบลผาสามยอด และสมาชิกองค์การบริหารส่วนตำบล ผาสามยอด เมื่อวันที่ ๒๘ พฤศจิกายน ๒๕๖๔ ที่ผ่านมา ชาวบ้าน ตำบลผาสามยอด อำเภอเอราวัณ จังหวัดเลย ได้ ออกมาใช้สิทธิ์ร้อยละ ๘๑



ประชาชนเข้าร่วมการประชุมประชาคมจำนวนไม่น้อยกว่าร้อยละ ๕๐ ของครัวเรือนที่อาศัยอยู่จริง ในทุกครั้งที่ได้จัดประชุมฯ การจัดประชุมทุกครั้งที่มีการประชุมหมู่บ้าน ไม่ว่าจะเป็นการจัดทำแผนหมู่บ้าน/ชุมชน หรือแผนแม่บทหมู่บ้าน/ชุมชน หรือการประชุมลงความเห็นเรื่องต่าง ๆ ของหมู่บ้าน มีการรับฟังความคิดเห็นของราษฎรในหมู่บ้านจะมีราษฎรเข้าร่วมไม่น้อยกว่า ๕๐ ครัวเรือน ทุกครั้ง



3) กิจกรรมด้านการปลอดภัยชุมชน และยาเสพติด

การจัดเวรยามรักษาความปลอดภัยภายในหมู่บ้านมีการปฏิบัติงานรักษาความสงบเรียบร้อยตลอดช่วงเทศกาล



มีแผนการออกปฏิบัติงานจัดตั้งจุดตรวจ/จุดสกัดกั้นยาเสพติดในพื้นที่ตอนใน ปี ๒๕๖๕/2566



ตำบลสามยอด อำเภอเอราวัณ จังหวัดเลย

| ลำดับที่ | วัน เดือน ปี | เวลา | สถานที่ | ตำบล |
|----------|---------------|------------------|---|----------|
| ๓ | เมษายน ๒๕๖๕ | ๒๐.๐๐ – ๒๔.๐๐ น. | จุดสกัดกั้นยาเสพติด บ้านห้วยปาน หมู่ที่ ๑ | ผาสามยอด |
| ๗ | มิถุนายน ๒๕๖๕ | ๒๐.๐๐ – ๒๔.๐๐ น. | จุดสกัดกั้นยาเสพติด บ้านห้วยปาน หมู่ที่ ๙ | ผาสามยอด |
| ๑๑ | กรกฎาคม ๒๕๖๕ | ๒๐.๐๐ – ๒๔.๐๐ น. | จุดสกัดกั้นยาเสพติด บ้านห้วยสวรรค์ หมู่ที่ ๓ | ผาสามยอด |
| ๑๒ | กรกฎาคม ๒๕๖๕ | ๒๐.๐๐ – ๒๔.๐๐ น. | จุดสกัดกั้นยาเสพติด บ้านหนองตม หมู่ที่ ๒ | ผาสามยอด |
| ๑๕ | กันยายน ๒๕๖๕ | ๒๐.๐๐ – ๒๔.๐๐ น. | จุดสกัดกั้นยาเสพติด บ้านนาอุดม หมู่ที่ ๔ | ผาสามยอด |

หมายเหตุ วัน เวลา สถานที่ อาจเปลี่ยนแปลงได้ตามความเหมาะสม

มีการจัดกิจกรรมเพื่อให้ความรู้เกี่ยวกับโทษภัยของยาเสพติดและอบายมุขแก่ประชาชน เยาวชนหรือกลุ่มเสี่ยง อย่างน้อยปีละ ๒ ครั้ง และส่งเสริมประชาชน เยาวชน กลุ่มเสี่ยง ให้มีส่วนร่วมในการทำกิจกรรมสาธารณะประโยชน์



เอกสารถอดบทเรียนสารสนเทศตำบลต้นแบบเพื่อพัฒนาคุณภาพชีวิต ระดับจังหวัด ปี 2566(ตำบลเข้มแข็งฯ)





4). ด้านการบริหารจัดการชุมชน โดยใช้ข้อมูล จปฐ.ปี 25๖๕ และ กชช.๒.ค. ปี๖๔เป็นฐานข้อมูลในการบริหารจัดการ

สรุปผลการจัดเก็บข้อมูลความจำเป็นพื้นฐาน ปี 2565 ระดับตำบล

ตำบลสามแยก อำเภอรเวธานี จังหวัดเลย ภาคตะวันออกเฉียงเหนือ ประเทศไทย

| ตัวชี้วัด ข้อมูลความจำเป็นพื้นฐาน | จำนวน ที่สำรวจทั้งหมด | ผ่านเกณฑ์ | | ไม่ผ่านเกณฑ์ | |
|--|--------------------------|-----------|--------|--------------|--------|
| | | จำนวน | ร้อยละ | จำนวน | ร้อยละ |
| หมวดที่ 1 สุขภาพ มี 7 ตัวชี้วัด | | | | | |
| 1. เด็กแรกเกิดมีน้ำหนัก 2,500 กรัม ขึ้นไป | 31 คน | 31 คน | 100.00 | 0 คน | 0.00 |
| 2. เด็กแรกเกิดได้กินนมแม่อย่างเดียวอย่างน้อย 6 เดือนแรกติดต่อกัน | 24 คน | 24 คน | 100.00 | 0 คน | 0.00 |
| 3. เด็กแรกเกิดถึง 12 ปี ได้รับวัคซีนป้องกันโรคครบตาม ตารางสร้างเสริมภูมิคุ้มกันโรค | 731 คน | 731 คน | 100.00 | 0 คน | 0.00 |
| 4. ครั้วเรือนกินอาหารถูกสุขลักษณะ ปลอดภัย และได้มาตรฐาน | 1,788 คร. | 1,788 คร. | 100.00 | 0 คร. | 0.00 |
| 5. ครั้วเรือนมีการใช้ยาเพื่อบำบัด บรรเทาอาการเจ็บป่วยเบื้องต้น | 1,788 คร. | 1,788 คร. | 100.00 | 0 คร. | 0.00 |
| 11. ครั้วเรือนมีการจัดบ้านเรือนเป็นระเบียบเรียบร้อย สะอาด และถูกสุขลักษณะ | 1,788 คร. | 1,788 คร. | 100.00 | 0 คร. | 0.00 |
| 12. ครั้วเรือนไม่ถูกรบกวนจากมลพิษ | 1,788 คร. | 1,788 คร. | 100.00 | 0 คร. | 0.00 |
| 13. ครั้วเรือนมีการป้องกันอุบัติเหตุและภัยธรรมชาติอย่างถูกวิธี | 1,788 คร. | 1,788 คร. | 100.00 | 0 คร. | 0.00 |
| 14. ครั้วเรือนมีความปลอดภัยในชีวิตและทรัพย์สิน | 1,788 คร. | 1,788 คร. | 100.00 | 0 คร. | 0.00 |
| หมวดที่ 3 การศึกษา มี 5 ตัวชี้วัด | | | | | |
| 15. เด็กอายุ 3 - 5 ปี ได้รับการเลี้ยงดูเตรียมความพร้อมก่อนวัยเรียน | 178 คน | 178 คน | 100.00 | 0 คน | 0.00 |
| 16. เด็กอายุ 6 - 14 ปี ได้รับการศึกษาภาคบังคับ 9 ปี | 608 คน | 576 คน | 94.74 | 32 คน | 5.26 |
| 17. เด็กจบชั้น ม.3 ได้เรียนต่อชั้น ม.4 หรือเทียบเท่า | 7 คน | 6 คน | 85.71 | 1 คน | 14.29 |
| 18. คนในครั้วเรือนที่จบการศึกษาภาคบังคับ 9 ปี ที่ไม่ได้เรียนต่อ และยังไม่ถึงงานทำ ได้รับการฝึกอบรมด้านอาชีพ | 0 คน | 0 คน | 0.00 | 0 คน | 0.00 |
| 19. คนอายุ 15 - 59 ปี อ่าน เขียนภาษาไทย และคิดเลขอย่างง่ายได้ | 4,294 คน | 4,291 คน | 99.93 | 3 คน | 0.07 |
| หมวดที่ 4 การมีงานทำและรายได้ มี 4 ตัวชี้วัด | | | | | |
| 20. คนอายุ 15 - 59 ปี มีอาชีพและรายได้ | 3,871 คน | 3,871 คน | 100.00 | 0 คน | 0.00 |
| 21. คนอายุ 60 ปีขึ้นไป มีอาชีพและรายได้ | 1,069 คน | 1,069 คน | 100.00 | 0 คน | 0.00 |
| 22. รายได้เฉลี่ยของคนในครั้วเรือนต่อปี | 1,788 คร. | 1,662 คร. | 92.95 | 126 คร. | 7.05 |
| 26. คนอายุ 6 ปีขึ้นไป ปฏิบัติกิจกรรมทางศาสนาอย่างน้อย สัปดาห์ละ 1 ครั้ง | 5,975 คน | 5,975 คน | 100.00 | 0 คน | 0.00 |
| 27. ผู้สูงอายุ ได้รับการดูแลจากครอบครัว ชุมชน ภาครัฐ หรือภาคเอกชน | 1,069 คน | 1,069 คน | 100.00 | 0 คน | 0.00 |
| 28. ผู้พิการ ได้รับการดูแลจากครอบครัว ชุมชน ภาครัฐ หรือภาคเอกชน | 5 คน | 5 คน | 100.00 | 0 คน | 0.00 |
| 29. ผู้ป่วยโรคเรื้อรัง ได้รับการดูแลจากครอบครัว ชุมชน ภาครัฐ หรือภาคเอกชน | 2 คน | 2 คน | 100.00 | 0 คน | 0.00 |
| 30. ครั้วเรือนมีส่วนร่วมทำกิจกรรมสาธารณะเพื่อประโยชน์ ของชุมชน หรือท้องถิ่น | 1,788 คร. | 1,788 คร. | 100.00 | 0 คร. | 0.00 |
| 31. ครอบครัวมีความอบอุ่น | 1,788 คร. | 1,788 คร. | 100.00 | 0 คร. | 0.00 |

กชช.๒.ค. ปี๖๔

ภาคตะวันออกเฉียงเหนือ จังหวัดเลย อำเภอเอราวัณ ตำบลสามยอด

| หมู่บ้าน | โครงสร้างพื้นฐาน | | | | | | | สภาพพื้นฐานทางเศรษฐกิจ | | | | | | | สุขภาวะและอนามัย | | | ความรู้และการศึกษา | | | การมีส่วนร่วมและความเข้มแข็งชุมชน | | | | | ทรัพยากรธรรมชาติและสิ่งแวดล้อม | | | | | ความปลอดภัย | | | ดัชนีการพัฒน |
|---------------------------------------|------------------|----|----|---|----|---|----|------------------------|---|----|----|----|----|----|------------------|----|----|--------------------|----|----|-----------------------------------|----|----|----|----|--------------------------------|----|----|----|----|-------------|----|----|--------------|
| | 1 | 2 | 3 | 4 | 5 | 6 | 7 | 8 | 9 | 10 | 11 | 12 | 13 | 14 | 15 | 16 | 17 | 18 | 19 | 20 | 21 | 22 | 23 | 24 | 25 | 26 | 27 | 28 | 29 | 30 | 31 | 32 | 33 | |
| ภาคตะวันออกเฉียงเหนือ | | | | | | | | | | | | | | | | | | | | | | | | | | | | | | | | | | |
| จังหวัดเลย | | | | | | | | | | | | | | | | | | | | | | | | | | | | | | | | | | |
| อำเภอเอราวัณ | | | | | | | | | | | | | | | | | | | | | | | | | | | | | | | | | | |
| ตำบลสามยอด | | | | | | | | | | | | | | | | | | | | | | | | | | | | | | | | | | |
| หมู่ที่ 1 บ้าน ห้วยบ้าน | 3 | 3 | 3 | 3 | 3 | 2 | 2 | 3 | 0 | 0 | 1 | 1 | 0 | 0 | 3 | 3 | 2 | 3 | 3 | 3 | 1 | 1 | 2 | 1 | 3 | 3 | 0 | 2 | 2 | 1 | 2 | 1 | 3 | 2 |
| หมู่ที่ 2 บ้าน ทองชุม | 3 | 3 | 3 | 2 | 3 | 1 | 2 | 3 | 0 | 0 | 0 | 3 | 0 | 0 | 3 | 3 | 2 | 3 | 3 | 3 | 1 | 1 | 2 | 1 | 3 | 3 | 0 | 1 | 0 | 3 | 3 | 3 | 3 | 3 |
| หมู่ที่ 3 บ้าน โนนสวรรค์ | 3 | 3 | 3 | 2 | 3 | 1 | 2 | 3 | 0 | 0 | 1 | 3 | 0 | 0 | 3 | 3 | 1 | 3 | 3 | 1 | 1 | 1 | 3 | 1 | 3 | 3 | 0 | 0 | 3 | 3 | 2 | 1 | 3 | 2 |
| หมู่ที่ 4 บ้าน นาอุดม | 3 | 3 | 3 | 3 | 3 | 1 | 2 | 1 | 0 | 0 | 0 | 3 | 0 | 0 | 3 | 2 | 2 | 3 | 3 | 1 | 1 | 2 | 2 | 1 | 3 | 1 | 0 | 0 | 0 | 3 | 2 | 1 | 3 | 2 |
| หมู่ที่ 5 บ้าน ชำม่วง | 3 | 3 | 3 | 3 | 3 | 2 | 2 | 2 | 0 | 0 | 1 | 3 | 0 | 0 | 3 | 3 | 2 | 3 | 3 | 2 | 1 | 1 | 2 | 2 | 3 | 3 | 2 | 0 | 2 | 3 | 2 | 1 | 3 | 3 |
| หมู่ที่ 6 บ้าน ศูนย์พัฒนา | 3 | 3 | 3 | 3 | 3 | 1 | 2 | 3 | 0 | 0 | 1 | 3 | 0 | 0 | 3 | 3 | 1 | 3 | 3 | 2 | 1 | 1 | 3 | 2 | 3 | 3 | 2 | 0 | 2 | 3 | 2 | 1 | 3 | 2 |
| หมู่ที่ 7 บ้าน นาสนใจ | 3 | 3 | 3 | 3 | 3 | 1 | 2 | 3 | 0 | 3 | 1 | 3 | 0 | 0 | 3 | 3 | 1 | 3 | 2 | 1 | 1 | 1 | 2 | 3 | 3 | 3 | 0 | 0 | 2 | 3 | 2 | 1 | 3 | 2 |
| หมู่ที่ 8 บ้าน ห้วยสวรรค์ | 3 | 3 | 3 | 3 | 3 | 1 | 2 | 3 | 0 | 0 | 1 | 3 | 0 | 0 | 3 | 3 | 1 | 3 | 3 | 2 | 1 | 1 | 1 | 1 | 3 | 3 | 2 | 0 | 2 | 3 | 2 | 1 | 3 | 2 |
| หมู่ที่ 9 บ้าน ห้วยบ้าน | 3 | 3 | 3 | 3 | 3 | 1 | 2 | 3 | 0 | 0 | 1 | 3 | 0 | 0 | 3 | 3 | 1 | 3 | 3 | 1 | 1 | 1 | 2 | 2 | 3 | 3 | 2 | 0 | 1 | 3 | 2 | 1 | 3 | 2 |
| หมู่ที่ 10 บ้าน ทองชุม | 3 | 3 | 3 | 3 | 3 | 1 | 2 | 1 | 0 | 3 | 2 | 3 | 0 | 0 | 3 | 3 | 1 | 3 | 3 | 1 | 1 | 2 | 3 | 3 | 3 | 3 | 2 | 0 | 0 | 3 | 3 | 3 | 3 | 3 |
| จน.หมู่บ้านมีปัญหาหนัก (1) | 0 | 0 | 0 | 0 | 0 | 8 | 0 | 2 | 0 | 0 | 7 | 1 | 0 | 0 | 0 | 0 | 6 | 0 | 0 | 5 | 10 | 8 | 1 | 5 | 0 | 1 | 0 | 1 | 1 | 1 | 0 | 8 | 0 | 0 |
| จน.หมู่บ้านมีปัญหาปานกลาง (2) | 0 | 0 | 0 | 2 | 0 | 2 | 10 | 1 | 0 | 0 | 1 | 0 | 0 | 0 | 0 | 1 | 4 | 0 | 1 | 3 | 0 | 2 | 6 | 3 | 0 | 0 | 5 | 1 | 5 | 0 | 8 | 0 | 0 | 7 |
| จน.หมู่บ้านมีปัญหาน้อย/ไม่มีปัญหา (3) | 10 | 10 | 10 | 8 | 10 | 0 | 0 | 7 | 0 | 2 | 0 | 9 | 0 | 0 | 10 | 9 | 0 | 10 | 9 | 2 | 0 | 0 | 3 | 2 | 10 | 9 | 0 | 0 | 1 | 9 | 2 | 2 | 10 | 3 |

สภาพปัญหาจำแนกตามตัวชี้วัด ปี 2564 ระดับ ตำบล

ตำบลสามยอด อำเภอเอราวัณ จังหวัดเลย ภาคตะวันออกเฉียงเหนือ

จำนวนราษฎร 4,117 คน จำนวนครัวเรือน 1,771 ครัวเรือน ใน 10 หมู่บ้าน

มีหมู่บ้านเร่งรัดพัฒนาอันดับหนึ่ง = 0 หมู่บ้าน อันดับสอง = 7 หมู่บ้าน อันดับสาม = 3 หมู่บ้าน

| ตัวชี้วัด | ปัญหาหนัก | | ปัญหาปานกลาง | | ปัญหาน้อย/ไม่มี | |
|-------------------------------|-----------|--------|--------------|--------|-----------------|--------|
| | จำนวน | ร้อยละ | จำนวน | ร้อยละ | จำนวน | ร้อยละ |
| โครงสร้างพื้นฐาน | | | | | | |
| 1. ถนน | 0 | 0.00 | 0 | 0.00 | 10 | 100.00 |
| 2. บ้ำดื่ม | 0 | 0.00 | 0 | 0.00 | 10 | 100.00 |
| 3. บ้ำใช้ | 0 | 0.00 | 0 | 0.00 | 10 | 100.00 |
| 4. บ้ำเพื่อการเกษตร | 0 | 0.00 | 2 | 20.00 | 8 | 80.00 |
| 5. ไฟฟ้า | 0 | 0.00 | 0 | 0.00 | 10 | 100.00 |
| 6. การมีที่ดินทำกิน | 8 | 80.00 | 2 | 20.00 | 0 | 0.00 |
| 7. การติดต่อสื่อสาร | 0 | 0.00 | 10 | 100.00 | 0 | 0.00 |
| สภาพพื้นฐานทางเศรษฐกิจ | | | | | | |
| 8. การมีงานทำ | 2 | 20.00 | 1 | 10.00 | 7 | 70.00 |
| 9. การทำงานในสถานประกอบการ | 0 | 0.00 | 0 | 0.00 | 0 | 0.00 |
| 10. ผลผลิตจากการทำนา | 0 | 0.00 | 0 | 0.00 | 2 | 20.00 |

566(ตำบลเข้มแข็งฯ)

5) บูรณาการแผนตำบล กับภาคีเครือข่ายทุกภาคส่วนเพื่อการแก้ไขปัญหาและพัฒนาตำบลผาสามยอด

มีแผนการออกปฏิบัติงานจัดตั้งจุดตรวจ/จุดสกัดกั้นยาเสพติดในพื้นที่ตอนใน ปี ๒๕๖๕/2566

ตำบลผาสามยอด อำเภอเอราวัณ จังหวัดเลย

| ลำดับที่ | วัน เดือน ปี | เวลา | สถานที่ | ตำบล |
|----------|---------------|------------------|---|----------|
| ๓ | เมษายน ๒๕๖๕ | ๒๐.๐๐ – ๒๔.๐๐ น. | จุดสกัดกั้นยาเสพติด บ้านห้วยปาน หมู่ที่ ๑ | ผาสามยอด |
| ๗ | มิถุนายน ๒๕๖๕ | ๒๐.๐๐ – ๒๔.๐๐ น. | จุดสกัดกั้นยาเสพติด บ้านห้วยปาน หมู่ที่ ๙ | ผาสามยอด |
| ๑๑ | กรกฎาคม ๒๕๖๕ | ๒๐.๐๐ – ๒๔.๐๐ น. | จุดสกัดกั้นยาเสพติด บ้านห้วยสวรรค์ หมู่ที่ ๓ | ผาสามยอด |

| | | | | |
|----|--------------|------------------|--|----------|
| ๑๒ | กรกฎาคม ๒๕๖๕ | ๒๐.๐๐ - ๒๔.๐๐ น. | จุดสกัดกั้นยาเสพติด บ้านหนองตุม หมู่ที่ ๒ | ผาสามยอด |
| ๑๕ | กันยายน ๒๕๖๕ | ๒๐.๐๐ - ๒๔.๐๐ น. | จุดสกัดกั้นยาเสพติด บ้านนาอุดม หมู่ที่ ๔ | ผาสามยอด |

หมายเหตุ วัน เวลา สถานที่ อาจเปลี่ยนแปลงได้ตามความเหมาะสม

มีการจัดกิจกรรมเพื่อให้ความรู้เกี่ยวกับโทษภัยของยาเสพติดและอบายมุขแก่ประชาชน เยาวชนหรือกลุ่มเสี่ยง อย่างน้อยปีละ ๒ ครั้ง และส่งเสริมประชาชน เยาวชน กลุ่มเสี่ยง ให้มีส่วนร่วมในการทำกิจกรรม สาธารณะประโยชน์ ร่วมกิจกรรมเดินรณรงค์วันต่อต้านยาเสพติด ร่วมกับองค์การบริหารส่วนตำบลผาสามยอด โรงเรียน ผาสามยอดวิทยาคม

วิเคราะห์และวางแผนเพื่อแก้ไขปัญหาความยากจน มีจำนวน ครั้วเรือนตกเกณฑ์ ๑๑ ครั้วเรือน โดยแยกเป็นมิติแต่ละfhko

(1) มิติด้านการศึกษาจำนวน ๗ครั้วเรือน และมิติด้านความเป็นอยู่ จำนวน ๔ ครั้วเรือน



(2) มิติด้านความมั่งคั่ง

TPMAP Thai People Map and Analytics Platform

| ชื่อตัวบ้าน/ชื่อเคอ | กลุ่ม | จำนวน 5 D๐ | เคอ | สถานะครัวเรือน | จำนวนเคอ | จำนวนเคอ | จำนวนเคอ | จำนวนเคอ |
|-------------------------|---|------------|-----|----------------|----------|----------|----------|----------|
| นายสิทธิ์ สุขชินดา | 129 หมู่ 8 บ้านค้อสวรรค์ ตำบลผาสามยอด อำเภอเอราวัณ | ☑ ☑ ☑ ☑ ☑ | 📍 | รอการสืบ | 1 | 2 | 5 | 1 |
| นางสาวสุภาวดี อิ่มรัมย์ | 167 หมู่ 8 บ้านค้อสวรรค์ ตำบลผาสามยอด อำเภอเอราวัณ | ☑ ☑ ☑ ☑ ☑ | 📍 | รอการสืบ | 1 | 2 | 4 | 1 |
| นายสุรศักดิ์ คำภูแก้ว | 9999/21 หมู่ 10 บ้านค้อสวรรค์ ตำบลผาสามยอด อำเภอเอราวัณ | ☑ ☑ ☑ ☑ ☑ | 📍 | รอการสืบ | 1 | 1 | 5 | 2 |
| นายเคน วงษ์ขันธ์ | 108 หมู่ 4 บ้านลาด ตำบลผาสามยอด อำเภอเอราวัณ | ☑ ☑ ☑ ☑ ☑ | 📍 | รอการสืบ | 1 | 2 | 6 | 1 |
| นางทองเดือน อิ่มรัมย์ | 30 หมู่ 9 บ้านค้อสวรรค์ ตำบลผาสามยอด อำเภอเอราวัณ | ☑ ☑ ☑ ☑ ☑ | 📍 | รอการสืบ | 1 | 1 | 1 | 2 |
| นายนิวัฒน์ มอญขาว | 17 หมู่ 9 บ้านค้อสวรรค์ ตำบลผาสามยอด อำเภอเอราวัณ | ☑ ☑ ☑ ☑ ☑ | 📍 | รอการสืบ | 1 | 2 | 8 | 1 |
| นายบรรจง ศรีชัย | 9999/43 หมู่ 8 บ้านค้อสวรรค์ ตำบลผาสามยอด อำเภอเอราวัณ | ☑ ☑ ☑ ☑ ☑ | 📍 | รอการสืบ | 1 | 2 | 3 | 1 |
| นายอภิสิทธิ์ เต็มแก้ว | ☑ ☑ ☑ ☑ ☑ | ☑ ☑ ☑ ☑ ☑ | 📍 | รอการสืบ | 1 | 2 | 3 | 1 |
| นายคำพล อ่อน | 70 หมู่ 8 บ้านค้อสวรรค์ ตำบลผาสามยอด อำเภอเอราวัณ | ☑ ☑ ☑ ☑ ☑ | 📍 | รอการสืบ | 1 | 1 | 2 | 2 |
| นายนิวัฒน์ คำคำ | 17 หมู่ 8 บ้านค้อสวรรค์ ตำบลผาสามยอด อำเภอเอราวัณ | ☑ ☑ ☑ ☑ ☑ | 📍 | รอการสืบ | 1 | 3 | 5 | 1 |

โดยมีแผนการดำเนินงานจัดการความยากจน ตาม ศพท.๔ ดังนี้

เลขที่ 1 ที่ 10 จาก 11 รายการ

แบบสรุประดับครัวเรือน

อำเภอ.....เอราวัณ.....จังหวัด.....เลย.....

1. จำนวนครัวเรือนที่มีสภาพปัญหา ทั้งหมด.....๔๑.....ครัวเรือน
2. จำนวนคนที่มีสภาพปัญหา ทั้งหมด.....๗๐..... คน
3. อาชีพ
 เกษตร.....คน รับจ้าง.....คน ค้าขาย.....คน อื่น ๆคน
4. จำแนกรายมิติได้ดังนี้
 - ๔.๑ มิติสุขภาพ จำนวน.....๑๑.....ครัวเรือน๑๑.....คน จำแนกเป็น
 - สงเคราะห์ จำนวน.....๑.....ครัวเรือน.....๑.....คน
 - พัฒนาได้ จำนวน.....๙.....ครัวเรือน.....๙.....คน
 - ไม่ขอรับความช่วยเหลือ จำนวน.....๑.....ครัวเรือน๑.....คน
 - ๔.๒ มิติความเป็นอยู่ จำนวน.....๘.....ครัวเรือน๘.....คน จำแนกเป็น
 - สงเคราะห์ จำนวน.....๑.....ครัวเรือน.....๑.....คน
 - พัฒนาได้ จำนวน.....๓.....ครัวเรือน.....๓.....คน
 - ไม่ขอรับความช่วยเหลือ จำนวน.....๔.....ครัวเรือนคน
 - ๔.๓ มิติการศึกษา จำนวน.....๑๗.....ครัวเรือน๑๗.....คน จำแนกเป็น
 - สงเคราะห์ จำนวน.....๔.....ครัวเรือน.....๔.....คน
 - พัฒนาได้ จำนวน.....๕.....ครัวเรือน.....๕.....คน
 - ไม่ขอรับความช่วยเหลือ จำนวน.....๘.....ครัวเรือน๘.....คน
 - ๔.๔ มิติรายได้ จำนวน.....๒.....ครัวเรือน๒.....คน จำแนกเป็น
 - สงเคราะห์ จำนวน.....๑.....ครัวเรือน.....คน
 - พัฒนาได้ จำนวน.....๑.....ครัวเรือน.....คน
 - ไม่ขอรับความช่วยเหลือ จำนวน.....ครัวเรือนคน
 - ๔.๕ มิติการเข้าถึงบริการภาครัฐ จำนวน.....-.....ครัวเรือน-.....คน จำแนกเป็น
 - สงเคราะห์ จำนวน.....ครัวเรือน.....คน
 - พัฒนาได้ จำนวน.....ครัวเรือน.....คน
 - ไม่ขอรับความช่วยเหลือ จำนวน.....ครัวเรือนคน
 - ๔.๖ มิติอื่น ๆ จำนวน.....-.....ครัวเรือน-.....คน จำแนกเป็น
 - สงเคราะห์ จำนวน.....ครัวเรือน.....คน
 - พัฒนาได้ จำนวน.....ครัวเรือน.....คน
 - ไม่ขอรับความช่วยเหลือ จำนวน.....ครัวเรือนคน

(3) มิติสุขภาพโครงการ/กิจกรรมที่จะให้ความช่วยเหลือ ทั้งหมด.....๓๘..... ครั้วเรือน จำนวนรายมิติ ได้ดังนี้

| ที่ | โครงการ/กิจกรรม | จำนวนครั้วเรือนที่เข้าร่วมโครงการ/กิจกรรม | งบประมาณ | หน่วยงานรับผิดชอบ | ประเภทกิจกรรม | | | สถานที่ดำเนินการ | ระยะเวลาดำเนินการ | สอดคล้องโครงการในระบบ eMENSCR |
|-----|--|---|----------|-------------------|------------------|----------------------------|---------------------|-------------------------|-------------------|-------------------------------|
| | | | | | ครั้วเรือน ทำเอง | ครั้วเรือน ทำร่วมกับภาครัฐ | ภาคส่วนอื่น ๆ ทำให้ | | | |
| | อาสาบริบาลท้องถิ่น (อสบ.) ดูแล | ๑๐ | | ทีมพี่เลี้ยง/กศน. | | / | | บ้านครั้วเรือน เป้าหมาย | เม.ย.-พ.ค.๖๕ | |
| | ให้ความรู้เรื่องการดูแลสุขภาพและการใช้ยาที่เหมาะสม | ๑๐ | | ทีมพี่เลี้ยง/กศน. | | / | | บ้านครั้วเรือน เป้าหมาย | เม.ย.-พ.ค.๖๕ | |

(4) มิติความเป็นอยู่

| ที่ | โครงการ/กิจกรรม | จำนวนครั้วเรือนที่เข้าร่วมโครงการ/กิจกรรม | งบประมาณ | หน่วยงานรับผิดชอบ | ประเภทกิจกรรม | | | สถานที่ดำเนินการ | ระยะเวลาดำเนินการ | สอดคล้องโครงการในระบบ eMENSCR |
|-----|--|---|----------|-------------------|------------------|----------------------------|---------------------|-------------------------|-------------------|-------------------------------|
| | | | | | ครั้วเรือน ทำเอง | ครั้วเรือน ทำร่วมกับภาครัฐ | ภาคส่วนอื่น ๆ ทำให้ | | | |
| | -ให้ความรู้เกี่ยวกับการจัดสภาพแวดล้อมความเป็นอยู่ภายในและภายนอกบ้านให้ถูกสุขลักษณะ | ๓ | | ทีมพี่เลี้ยง/กศน. | | / | | บ้านครั้วเรือน เป้าหมาย | เม.ย.-พ.ค.๖๕ | |

(5) มิติการศึกษา

| ที่ | โครงการ/กิจกรรม | จำนวนครั้วเรือนที่เข้าร่วมโครงการ/กิจกรรม | งบประมาณ | หน่วยงานรับผิดชอบ | ประเภทกิจกรรม | | | สถานที่ดำเนินการ | ระยะเวลาดำเนินการ | สอดคล้องโครงการในระบบ eMENSCR |
|-----|--|---|----------|-------------------|------------------|----------------------------|---------------------|-------------------------|-------------------|-------------------------------|
| | | | | | ครั้วเรือน ทำเอง | ครั้วเรือน ทำร่วมกับภาครัฐ | ภาคส่วนอื่น ๆ ทำให้ | | | |
| | โครงการ/กิจกรรม | | | | | | | | | |
| | - ให้ความรู้เกี่ยวกับความสำคัญของการศึกษาภาคบังคับ/ขั้นพื้นฐาน | ๙ | - | กศน. | | / | | บ้านครั้วเรือน เป้าหมาย | | |

(6) มิติรายได้

| ที่ | โครงการ/กิจกรรม | จำนวนครั้วเรือนที่เข้าร่วมโครงการ/กิจกรรม | งบประมาณ | หน่วยงานรับผิดชอบ | ประเภทกิจกรรม | | | สถานที่ดำเนินการ | ระยะเวลาดำเนินการ | สอดคล้องโครงการในระบบ eMENSCR |
|-----|---|---|----------|-------------------|------------------|----------------------------|---------------------|-------------------------|-------------------|-------------------------------|
| | | | | | ครั้วเรือน ทำเอง | ครั้วเรือน ทำร่วมกับภาครัฐ | ภาคส่วนอื่น ๆ ทำให้ | | | |
| | - มอบเงินสงเคราะห์ผู้ประสบปัญหาทางสังคม | ๒ | - | พมจ. | | / | | บ้านครั้วเรือน เป้าหมาย | เม.ย.-พ.ค. ๖๕ | |

๓. ทะเบียนรายชื่อครัวเรือนแบบท้าย

๓.๑ มิติสุขภาพ

| ที่ | ชื่อ - สกุล | ที่อยู่ | | | | | หมายเลขโทรศัพท์(ถ้ามี) |
|-----|---------------------|------------|---------|--------------|---------|---------|------------------------|
| | | บ้านเลขที่ | หมู่ที่ | ตำบล | อำเภอ | จังหวัด | |
| ๑ | นายถวิล หงษาวงษ์ | ๑๐๗ | ๑๔ | ผาอินทร์แปลง | เอราวัณ | เลย | |
| ๒ | นายหัน น้อยตรีมูล | ๑๕๘ | ๑๔ | ผาอินทร์แปลง | เอราวัณ | เลย | |
| ๓ | นายหัน สอยโว | ๑๔๗ | ๑๔ | ผาอินทร์แปลง | เอราวัณ | เลย | |
| ๔ | นายกิตติ บุญขาว | ๑๗๓ | ๑๔ | ผาอินทร์แปลง | เอราวัณ | เลย | |
| ๕ | นายลา ยะปะเต | ๑๔๑ | ๑๔ | ผาอินทร์แปลง | เอราวัณ | เลย | |
| ๖ | นางคำบุ บุตรศรีภูมิ | ๓๘ | ๕ | ผาอินทร์แปลง | เอราวัณ | เลย | |
| ๗ | นายเกษม รุ่งดี | ๑๖ | ๑๕ | เอราวัณ | เอราวัณ | เลย | |
| ๘ | นางทองพูล วงษา | ๕๐ | ๑๕ | เอราวัณ | เอราวัณ | เลย | |
| ๙ | นายเกษม รุ่งดี | ๑๖ | ๑๕ | เอราวัณ | เอราวัณ | เลย | |
| ๑๐ | นางแวง นันตะน้อย | ๙๖ | ๑๔ | เอราวัณ | เอราวัณ | เลย | |
| ๑๑ | นายมรกฏ แก้วสุวรรณ | ๙๗ | ๑๔ | เอราวัณ | เอราวัณ | เลย | |
| | | | | | | | |
| | | | | | | | |
| | | | | | | | |

๓.๒ มิติความเป็นอยู่

| ที่ | ชื่อ - สกุล | ที่อยู่ | | | | | หมายเลขโทรศัพท์(ถ้ามี) |
|-----|------------------|------------|---------|--------------|---------|---------|------------------------|
| | | บ้านเลขที่ | หมู่ที่ | ตำบล | อำเภอ | จังหวัด | |
| ๑ | นายชัยยุทธ พอใจ | ๑๖๑ | ๑ | ผาอินทร์แปลง | เอราวัณ | เลย | |
| ๒ | นายเกษม รุ่งดี | ๑๖ | ๑๕ | เอราวัณ | เอราวัณ | เลย | |
| ๓ | นายคำพลอย ก้อมณี | ๗๐ | ๘ | ผาสายยอด | เอราวัณ | เลย | |
| ๔ | นางอัม ทุมสิงห์ | ๒๔๕ | ๖ | ผาสายยอด | เอราวัณ | เลย | |

๓.๓ มิติการศึกษา

| ที่ | ชื่อ - สกุล | ที่อยู่ | | | | | หมายเลขโทรศัพท์(ถ้ามี) |
|-----|------------------------|------------|---------|---------------|---------|---------|------------------------|
| | | บ้านเลขที่ | หมู่ที่ | ตำบล | อำเภอ | จังหวัด | |
| ๑ | นางสายันต์ พรหมมี | ๑๗ | ๓ | ทรัพย์ไพวัลย์ | เอราวัณ | เลย | |
| ๒ | นายสามารถ แสนสัญญา | ๑๐๓ | ๓ | ทรัพย์ไพวัลย์ | เอราวัณ | เลย | |
| ๑ | นายสิทธิ์ สุขจินดา | ๑๒๙ | ๘ | ผาสายยอด | เอราวัณ | เลย | |
| ๒ | นางสาวสุทวย จันทรีชื่น | ๑๖๗ | ๘ | ผาสายยอด | เอราวัณ | เลย | |
| ๓ | นายเคน วงษ์ขมภู | ๑๐๘ | ๔ | ผาสายยอด | เอราวัณ | เลย | |
| ๔ | นายบรรรงค์ ศรีโย | ๙๙๙๙/๔๓ | ๘ | ผาสายยอด | เอราวัณ | เลย | |
| ๕ | นายนิรันดร คำคลี | ๑๗ | ๘ | ผาสายยอด | เอราวัณ | เลย | |
| ๖ | นายแพว กุลชาติ | ๑๓๖ | ๕ | ผาอินทร์แปลง | เอราวัณ | เลย | |
| ๗ | นางบุญศรี สุริยะเย็น | ๑๑/๑ | ๑๔ | ผาอินทร์แปลง | เอราวัณ | เลย | |
| ๘ | นางบุญดี อางหาญ | ๕๕๕ | ๓ | ผาอินทร์แปลง | เอราวัณ | เลย | |
| ๙ | นายนิรันดร คำคลี | ๑๗ | ๘ | ผาสายยอด | เอราวัณ | เลย | |

๓.๔ มิติรายได้

๑. โครงการมอบเงินสงเคราะห์ผู้ประสบปัญหาทางสังคม

| ที่ | ชื่อ - สกุล | ที่อยู่ | | | | | หมายเลขโทรศัพท์(ถ้ามี) |
|-----|----------------|------------|---------|---------|---------|---------|------------------------|
| | | บ้านเลขที่ | หมู่ที่ | ตำบล | อำเภอ | จังหวัด | |
| ๑ | นายเกษม รุ่งดี | ๑๖ | ๑๕ | เอราวัณ | เอราวัณ | เลย | - |

๒. โครงการส่งเสริมอาชีพให้ครัวเรือนเป้าหมาย (ฝึกอาชีพ)

| ที่ | ชื่อ - สกุล | ที่อยู่ | | | | | หมายเลขโทรศัพท์(ถ้ามี) |
|-----|----------------|------------|---------|---------|---------|---------|------------------------|
| | | บ้านเลขที่ | หมู่ที่ | ตำบล | อำเภอ | จังหวัด | |
| ๑ | นางทองพูล วงษา | ๕๐ | ๑๕ | เอราวัณ | เอราวัณ | เลย | - |

กิจกรรมเพื่อจัดความยากจนและพัฒนาคนทุกช่วงวัยอย่างตรงจุด และติดตามสนับสนุนครัวเรือนยากจนอย่างต่อเนื่อง เบื้องต้น ลงพื้นที่เข้าเยี่ยมเยียน พร้อมมอบถุงยังชีพ



แหล่งทุนชุมชนมีการจัดตั้งกองทุนกลางพัฒนาหมู่บ้าน

- กองทุนกลางพัฒนาหมู่บ้าน
 - กองทุนแม่ของแผ่นดิน
 - กลุ่มออมทรัพย์เพื่อการผลิต
 - โครงการแก้ไขปัญหาความยากจน กข.คจ. จำนวน
- | | | |
|-------|------|------|
| จำนวน | ๗ | แห่ง |
| จำนวน | ๗ | แห่ง |
| ๗ | แห่ง | |



ด้านเศรษฐกิจชุมชนเข้มแข็ง

มีกลุ่มแปรรูป กลุ่มการตลาดสร้างความเข้มแข็งให้ชุมชนได้

แปรรูปผลิตภัณฑ์ผ้าสาหล่า



แปรรูปผลิตภัณฑ์จากโคกหนองนา



กลุ่มเลี้ยงโคกระบือ





มิติความยั่งยืน

ประชาชนในตำบลผาสามยอดน้อมนำหลักปรัชญาของเศรษฐกิจพอเพียงสู่การปฏิบัติจนเป็นวิถีมีการส่งเสริมการเรียนรู้ตลอดชีวิตเพื่อการพึ่งตนเองอย่างยั่งยืนมีการอนุรักษ์ทรัพยากรและสิ่งแวดล้อมโดยบูรณาการความร่วมมือทุกภาคส่วน น้อมนำหลักปรัชญาของเศรษฐกิจพอเพียงไปใช้ในการดำเนินชีวิต และยังมีศูนย์เรียนรู้ชุมชนเสริมสร้างการน้อมนำหลักปรัชญาของเศรษฐกิจพอเพียงสู่การปฏิบัติ ตำบลผาสามยอดนั้น มีแหล่งเรียนรู้ โครงการพัฒนาพื้นที่ต้นแบบการพัฒนาคุณภาพชีวิตตามหลักทฤษฎีใหม่ ประยุกต์สู่ โคก หนองนา โมเดล จำนวน 7 แปลงที่พร้อมจะให้บุคคลภายในและภายนอกเข้าศึกษาดูงานได้



ด้านการรักษาทรัพยากรธรรมชาติและสิ่งแวดล้อม

ตำบลผาสามยอดอนุรักษ์และจัดการทรัพยากรธรรมชาติและสิ่งแวดล้อมการบริหารจัดการขยะมูลฝอยการดำเนินงานอนุรักษ์สิ่งแวดล้อมอย่างต่อเนื่องและเป็นรูปธรรมมีการคัดแยกขยะ ขยะติดเชื้อและของเสียภายในหมู่บ้านอย่างเป็นระบบภายในหมู่บ้าน และประชาชนในหมู่บ้านเข้าร่วมกิจกรรมที่ทาง องค์การบริหารส่วนตำบลผาสามยอดจัดขึ้น





การแปรรูปหรือสร้างรายได้จากขยะของหมู่บ้านคนในชุมชนบ้านห้วยป่าวน หมู่ที่ ๑ เข้าร่วมกองทุนธนาคารขยะรีไซเคิลตำบลผาสายอด มีสมาชิกทั้งหมด ๙๐ คน



จัดกิจกรรมรณรงค์การลดใช้ถุงพลาสติกและโฟม



ด้านการส่งเสริมการเรียนรู้เพื่อการพึ่งตนเอง

การนำทางภูมิปัญญาเป็นพลังในการสร้างสรรค์งานพัฒนาชุมชนมีศูนย์การเรียนรู้ชุมชนเพื่อส่งเสริมการเรียนรู้ของประชาชนการใช้ประโยชน์จากศูนย์เรียนรู้ของชุมชน

- เชียงประจักษ์

ด้านการสร้างเครือข่ายภาคีการพัฒนา

ตำบลผาสายอดมีการเชื่อมโยงเครือข่ายต่างๆเพื่อสร้างความร่วมมือการพัฒนาชุมชนการเชื่อมโยงเครือข่ายเกิดประโยชน์ต่อสมาชิกและชุมชน







สำรวจเทศบาลตำบลต้นแบบเพื่อพัฒนาคุณภาพชีวิต



ตำบลพาสำมชอต อําเภอลําปาง

จังหวัดเลย ปีงบประมาณ พ.ศ. 2566



ดำเนินเทศตำบลต้นแบบเพื่อพัฒนาคุณภาพชีวิต

สำนักงานพัฒนาชุมชนอำเภอเวราวัณ

จังหวัดเลย

กรมการพัฒนาชุมชน กระทรวงมหาดไทย